

સ્નાતક કક્ષાના અભ્યાસક્રમોમાં પ્રવેશ અંગેની માહિતી પુસ્તિકા

પ્રોગામ કેટેગરી-૧

- બી.એસસી. (ઓનર્સ)
એગ્રીકલ્ચર
- બી.એસસી. (ઓનર્સ)
હોર્ટીકલ્ચર
- બી.એસસી. (ઓનર્સ)
ફોરેસ્ટ્રી
- બી.ટેક.
(બાયોટેકનોલોજી)
- બી.એસસી.
(ઓનર્સ) નેચરલ ફાર્મિંગ

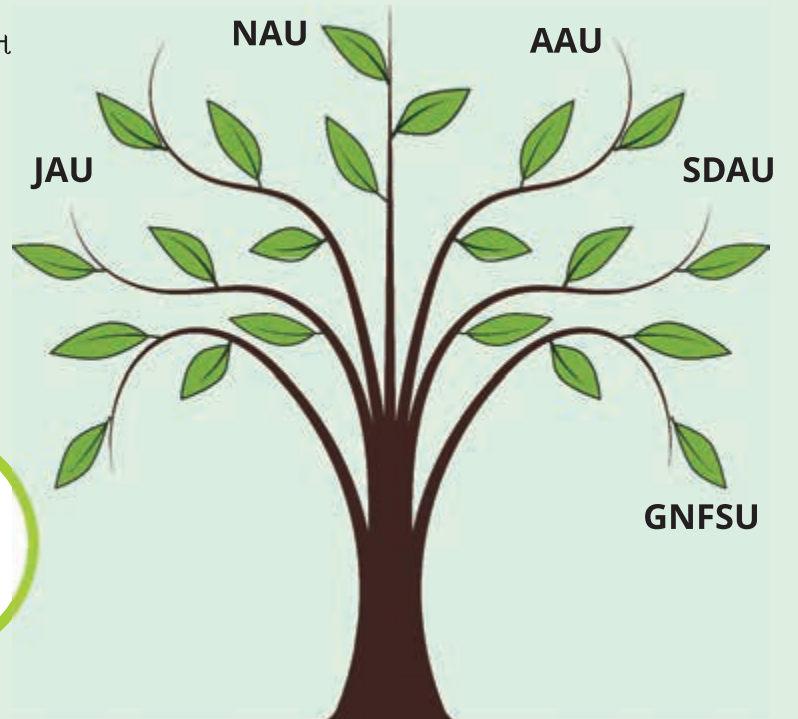
પ્રોગામ કેટેગરી-૨

- બી.ટેક.
(એગ્રીકલ્ચરલ
એન્જનીયરીંગ)
- બી.ટેક.
(ફૂડ ટેકનોલોજી)
- બી.ટેક.
(રિન્યુએબલ એનર્જી
એન્ડ એન્વાયર્નમેન્ટલ
એન્જનીયરીંગ)
- બી.ટેક.
(એગ્રીકલ્ચરલ ઈન્ફર્મેશન
ટેકનોલોજી)

પ્રોગામ કેટેગરી-૩

- બી.એસસી. (ઓનર્સ)
કોમ્યુનીટી સાયન્સ
- બી.એસસી. (ઓનર્સ)
ફૂડ ન્યુટ્રીશન એન્ડ ડાયટેટીક્સ

શૈક્ષણિક વર્ષ : ૨૦૨૬-૨૭



Note:

- After deposition of Application fee Rs. 300/- (Non Refundable) from the website www.gsauca.in or ug.gsauca.in through UPI/Debit Card/Credit Card/Net Banking, Online form can be filled up using challan number. (ડેબિટ કાર્ડ/ક્રેડિટ કાર્ડ / નેટ બેંકિંગ દ્વારા www.gsauca.in અથવા ug.gsauca.in પરથી અરજી ફી રૂ. ૩૦૦/- જમા કરાવ્યા પછી, ચલણ નંબરનો ઉપયોગ કરીને ઓનલાઈન ફોર્મ ભરી શકાશે.)
- શૈક્ષણિક સત્ર શરૂ થયા બાદ પ્રવેશ મેળવેલ કોલેજમાં ઉમેદવાર કોલેજના શરૂઆતના પંદર દિવસ ગેરહાજર રહેશે તો તેનો પ્રવેશ આપોઆપ રદપાત્ર ઠરશે અને ખાલી થયેલ સીટ નિયમોનુસાર ભરવામાં આવશે. જે અંગે ઉમેદવારનો કોઈ હક્ક દાવો માન્ય રહેશે

૧	ઉમેદવાર નીચે જણાવેલા જે પ્રોગ્રામ કેટેગરીના અભ્યાસક્રમમાં એડમિશન લેવા રસ ધરાવતા હોય તેની પ્રોગ્રામ કેટેગરી દીઠ ફી રૂ.૩૦૦/- (નોન રિફંડેબલ) ઓનલાઈન ચલણથી ભરવાની રહેશે. ત્યાર બાદ તે પ્રોગ્રામકેટેગરીનું એડમિશન ફોર્મ ઓનલાઈન ભરી શકશે.		
૨	અરજીપત્રક નીચે દર્શાવેલ પ્રોગ્રામ કેટેગરી વાઈઝ અભ્યાસક્રમપ્રમાણે અલગ ભરવાનું રહેશે.		
	પ્રોગ્રામ કેટેગરી	અભ્યાસક્રમો	અરજી ફી ની રકમ
	પ્રોગ્રામ કેટેગરી - ૧	બી.એસસી.(ઓનર્સ) એગ્રીકલ્ચર બી.એસસી.(ઓનર્સ)હોર્ટીકલ્ચર બી.એસસી.(ઓનર્સ) ફોરેસ્ટ્રી બી.ટેક. (બાયોટેકનોલોજી) બી.એસસી. (ઓનર્સ) નેચરલ ફાર્મિંગ	રૂ. ૩૦૦
	પ્રોગ્રામ કેટેગરી - ૨	બી.ટેક (એગ્રી.એન્જી)/બી.ટેક. (ફૂડ ટેકનોલોજી) બી.ટેક. (રીન્યુએબલ એનર્જી એન્ડ એનવાયરમેન્ટલ એન્જી.) બી.ટેક. (એગ્રી. ઈન્ફર્મેશન ટેકનોલોજી)	રૂ. ૩૦૦
	પ્રોગ્રામ કેટેગરી - ૩	બી.એસસી.(ઓનર્સ) કોમ્યુનીટી સાયન્સ બી.એસસી.(ઓનર્સ) ફૂડ ન્યુટ્રીશન એન્ડ ડાયટેટીક્સ	રૂ. ૩૦૦
ઉમેદવારોએ દરેક પ્રોગ્રામ કેટેગરી માટે અલગ અરજી ફી તેમજ એડમિશન ફોર્મ ભરવાના રહેશે.			

ખુબ જ અગત્યનું : ઉ.દા.: જો કોઈ ઉમેદવાર પ્રોગ્રામ કેટેગરી-૧, ૨ અને ૩ ત્રણેયમાં ફોર્મ ભરવા માંગતા હોય તો તે ઉમેદવારે ત્રણેય પ્રોગ્રામ કેટેગરી માટે રૂ. ૩૦૦/- અલગ ભરી ત્રણેય કેટેગરી માટે અલગ અલગ એડમિશન ફોર્મ ભરવાનું રહેશે.



અનુક્રમણિકા

ક્રમ	વિગત	પાન નંબર
૧	ફોર્મ ભરતા પહેલા જરૂરી અતિ આવશ્યક સુચનાઓ	૪
૨	પ્રવેશ ક્ષમતા	૭
૩	પ્રવેશ લાયકાત	૧૨
૪	ઉંમર	૧૫
૫	અનામત બેઠકો અને પાત્રતા	૧૫
૬	મેરીટ લિસ્ટ	૧૯
૭	ફીનું ધોરણ, પ્રવેશ રદ કરાવવા તથા ફી રિફંડ અંગેની પ્રક્રિયા	૨૨
૮	ખોટા પ્રમાણપત્રો રજૂ કરવાથી પ્રવેશ રદ થવો	૨૪
૯	અભ્યાસક્રમની સામાન્ય માહિતી	૨૪
૧૦	પ્રવેશ પ્રક્રિયા	૨૪
૧૧	એન્ટી રેગીંગ કમિટી	૨૪
૧૨	વિદ્યાર્થીનીઓને હેરાનગતિ બાબત	૨૫
૧૩	ડિસ્ક્લેઈમર	૨૫
૧૪	કોલેજ ખાતે હાજર થવું / એડમીશન કન્ફર્મ કરાવવું	૨૫
૧૫	શૈક્ષણિક વર્ષ : ૨૦૨૫-૨૬ના પ્રવેશના કટ ઓફ માર્ક્સ	૨૬
૧૬	પ્રવેશ માર્ગદર્શન માટે સંપર્ક	૩૫
૧૭	પ્રવેશ અંગે રૂબરૂ માર્ગદર્શન માટે હેલ્પ સેન્ટર	૩૬

૧. ફોર્મ ભરતા પહેલા જરૂરી અતિ આવશ્યક સુચનાઓ

ગુજરાત રાજ્યની કૃષિ યુનિવર્સિટીઓની વિવિધ કોલેજોમાં ચાલતા સ્નાતક કક્ષાના અભ્યાસક્રમો માટે પ્રવેશ પ્રક્રિયા (૨૦૨૬-૨૭) ના મુદ્દાઓની વિસ્તૃત માહિતી અને સમજ

૧. વિદ્યાર્થીએ ઓનલાઇન અરજી કરવા માટે સૌ પ્રથમ www.gsauca.in અથવા ug.gsauca.in પર જઈને જરૂરી બધીજ વિગતો ભરી ફોર્મ ફી રૂ.૩૦૦/- (નોન રિફંડેબલ) ઓનલાઇન (UPI, ડેબીટકાર્ડ, ક્રેડીટકાર્ડ અથવા નેટબેંકીંગ) ભરવાની રહેશે.
૨. ફોર્મ ફી ભર્યા બાદ ચલણ નંબર નાખવાથી ઓનલાઇન ફોર્મ એક્ટીવેશન થશે અને ભરી શકાશે.
૩. પ્રવેશ ફોર્મ ઓનલાઇન ભરવાનું રહેશે તેમજ જરૂરી બધા જ અસલ ડોક્યુમેન્ટની સ્કેન કોપી (PDF) (સ્પષ્ટ વાંચી શકાય તેવી) તથા ફોટો અને સહીનો નમુનો (jpeg) અપલોડ કરવાનાં રહેશે અને ત્યાર બાદ જ ઓનલાઇન ફોર્મ સબમીટ કરવાનું રહેશે.
૪. ઓનલાઇન ભરેલ અરજી પત્રકમાં અપલોડ કરેલા તમામ ડોક્યુમેન્ટની ચકાસણી ઓનલાઇન જ થશે જેથી વિદ્યાર્થીઓએ ડોક્યુમેન્ટ વેરીફિકેશન માટે રૂબરૂ આવવાનું રહેતું નથી.
૫. ઓનલાઇન ફોર્મ વેરીફાય થયા બાદ "Your registration form is succsesfully verified" નો મેસેજ જે તે વિદ્યાર્થીના રજીસ્ટર્ડ મોબાઇલ પર આવશે. મેસેજ આવ્યા બાદ ચોઈસ ફીલ્ડિંગ કરવું ફરજિયાત છે. વિદ્યાર્થીએ જે તે પ્રોગ્રામ કેટેગરીમાં આવતી કોલેજોમાંથી પસંદગીની કોલેજોને અગ્રતાક્રમમુજબ ટીક (✓) કરવાની રહેશે. જેઓએ ચોઈસફીલ્ડિંગ કરેલ નહી હોય તેઓનું નામમેરીટ યાદીમાં સમાવેશ થશે નહીં. જે અંગેનો વિદ્યાર્થીનો પાછળથી કોઈ હક્કદાવો રહેશે નહિ.
૬. જો વિદ્યાર્થીએ ભરેલ ફોર્મમાં કે અપલોડ કરેલા ડોક્યુમેન્ટમાં કોઈ ભૂલ હશે તો યુનિવર્સિટી કક્ષાએથી ફોર્મ અનવેરીફાય થયા બાદ "Your registration form is unverified" નો મેસેજ જે તે વિદ્યાર્થીના રજીસ્ટર્ડ મોબાઇલ પર આવશે. આવા વિદ્યાર્થીઓએ www.gsauca.in અથવા ug.gsauca.in વેબસાઈટ પર Check Application Status પરથી ફોર્મનું સ્ટેટસ જાણી તેમા આવેલ ક્વેરી (ક્ષતી) જોઈ વેબસાઈટ પર Edit Application Form માં જરૂરી સુધારો કરી ફરીથી સબમીટ કરવાનું રહેશે. બાદમાં તે ફરીથી વેરીફાઈ કરવામાં આવશે અને "Your registration form is successfully verified" નો મેસેજ આવશે. મેસેજ આવ્યા બાદ ચોઈસ ફીલ્ડિંગ કરવું ફરજિયાત છે.
૭. ચોઈસ ફીલ્ડિંગ કર્યાબાદ સુચવેલ અગત્યની તારીખ પ્રમાણે કામચલાઉ પ્રોગ્રામકેટેગરી વાઈઝ મેરીટ લીસ્ટ અને મોક રાઉન્ડ બહાર પડશે જેનું વિશ્લેષણ કરી ચોઈસફીલ્ડિંગ (કોલેજ પસંદગીમાં) સુધારો કે વધારો કરી શકાશે.
૮. મોક રાઉન્ડની સુચિત તારીખ દરમ્યાન અંતિમવખત ચોઈસ બદલી શકાશે ત્યારબાદ ઓનલાઇન એડમીશન પ્રક્રિયા દરમ્યાન ચોઈસ બદલી શકાશે નહિ.
૯. જે તે ડીગ્રી કોર્ષના નિયમોનુસાર પ્રોગ્રામ કેટેગરી/કોલેજ-વાઈઝ મેરીટ લીસ્ટ તૈયાર કરી નિયત તારીખો દરમ્યાન વેબસાઈટ www.gsauca.in અથવા ug.gsauca.in પર મુકવામાં આવશે.
૧૦. પ્રથમ રાઉન્ડનું એલોટમેન્ટ પ્રોગ્રામ કેટેગરી/કોલેજ-વાઈઝ અને કેટેગરી-વાઈઝ આપવામાં આવશે. જેમા ઉપલબ્ધ સીટો મુજબના મેરીટમાં આવતા વિદ્યાર્થીને તેને પ્રવેશ મળતી કોલેજનું નામ પ્રદર્શીત થશે. મેરીટમાં ન આવતા વિદ્યાર્થીઓને "આપે પસંદ કરેલ કોલેજમાં પ્રવેશ મળતો નથી" તેવો મેસેજ પ્રદર્શીત થશે.

૧૧. જે ઉમેદવારને પ્રથમ રાઉન્ડમાં જ જો પ્રથમપસંદગીની કોલેજ મળી ગઈ હોય તો વેબસાઈટ (www.gsauca.in અથવા ug.gsauca.in) પર જઈ ઓનલાઈન (UPI, ડેબીટ કાર્ડ, ક્રેડીટ કાર્ડ અથવા નેટ બેંકીંગ) દ્વારા જરૂરી ફી ભરવાની રહેશે તેમજ રીસીપ્ટ ડાઉનલોડ કરી અને જે તે કોલેજ ખાતે (રજાના દિવસો સિવાય) નિયત સમયમાં ફરજિયાતપણે રીપોર્ટિંગ કરી એડમિશન કન્ફર્મ કરાવવાનું રહેશે. અન્યથા આવા વિદ્યાર્થીઓનું નામ મેરીટ લીસ્ટમાંથી નિયમોનુસાર આપોઆપ રદ થઈ જશે. હાજર ન થનાર વિદ્યાર્થીનો પાછળથી પ્રવેશ માટે કોઈ હક્કદાવો રહેશે નહિ.

૧૨. જે ઉમેદવારોનું નામ કોલેજ ફાળવણી લીસ્ટમાં હોય અને પ્રથમ પસંદગીની કોલેજ ના મળી હોય અને બીજા રાઉન્ડનો લાભ લેવા માંગતા હોય તેઓએ વેબસાઈટ પર જઈ ઓનલાઈન (UPI, ડેબીટકાર્ડ, ક્રેડીટકાર્ડ અથવા નેટબેંકીંગ) દ્વારા જરૂરી ફી ભરવાની રહેશે જેથી તેઓનું નામ આગળના રાઉન્ડમાં ચાલુ રહેશે અન્યથા જો ફી ભરશે નહી તો તેમનું નામ આગળના મેરીટ લીસ્ટમાંથી આપોઆપ રદ થઈ જશે. ઉમેદવારોએ ભરેલ ફી ની રીસીપ્ટ ડાઉનલોડ કરી સાચવી રાખવાની રહેશે.

નોંધ : પ્રોગ્રામ કેટેગરી મુજબ જે ઉમેદવારને તેજ પ્રોગ્રામ કેટેગરીની કોલેજોમાં પ્રવેશ મળતો હોય અને ઓનલાઈન કોલેજ ફી (ભાઈઓ માટે રૂ. ૮૨૦૦ તથા બહેનો માટે રૂ.૩૨૦૦) ભરેલ હોય તેવા ઉમેદવારે બીજી વખત તેજ પ્રોગ્રામ કેટેગરી માટે ફી ભરવાની રહેતી નથી. માત્ર આગળના રાઉન્ડમાં ભાગ લેવાનો રહે છે.

જો અન્ય પ્રોગ્રામ કેટેગરીની કોલેજમાં પ્રવેશ મળે તો તેઓએ તે પ્રોગ્રામ કેટેગરી ની કોલેજ ફી ભરવી પણ ફરજિયાત છે.

૧૩. બીજા રાઉન્ડનું એલોટમેન્ટ પ્રોગ્રામકેટેગરી/કોલેજ-વાઈઝ અને કેટેગરી-વાઈઝ આપવામાં આવશે. જે વિદ્યાર્થીઓને બીજા રાઉન્ડમાં તેઓની પ્રથમ પસંદગીની કોલેજ મળી ગઈ હોય તેણે ફરજિયાત પણે કોલેજ ખાતે નિયત સમયમાં રિપોર્ટિંગ કરી એડમિશન કન્ફર્મ કરાવવાનું રહેશે અન્યથા તેઓનું એડમિશન રદ થશે.

૧૪. બીજા રાઉન્ડમાં નવા પ્રવેશ પામેલા વિદ્યાર્થીઓએ પણ પોતાની પસંદગીની કોલેજ મળી ન હોય અને આગળના રાઉન્ડમાં ભાગ લેવા માંગતા હોય તો તેઓએ જરૂરી ફી ભરવાની રહેશે અન્યથા આવા વિદ્યાર્થીઓનું નામ મેરીટ લીસ્ટમાંથી આપોઆપ રદ થઈ જશે.

૧૫. ત્યારબાદ જે તે કોલેજમાં ખાલી રહેલી સીટો ઉપર મેરીટના આધારે ત્રીજા તથા ચોથા રાઉન્ડનું એલોટમેન્ટ આપવામાં આવશે. તમામ ઓનલાઈન રાઉન્ડ દરમિયાન જે વિદ્યાર્થીઓને પોતાની પ્રથમ પસંદગીની કોલેજમાં એડમિશન મળે છે તેઓએ ઓનલાઈન ફી ભરીને જે તે કોલેજ ખાતે રૂબરૂ હાજર થઈ એડમિશન ફરજિયાત કન્ફર્મ કરવાનું રહેશે અન્યથા તેઓનું એડમિશન રદ થશે.

૧૬. ઓનલાઈન રાઉન્ડ બાદ ખાલી રહેતી બેઠકો માટે જ પ્રોગ્રામકેટેગરી/કોલેજ વાઈઝ મેરીટ યાદી મુજબ રૂબરૂ કાઉન્સેલિંગ રાઉન્ડ હાથ ધરવામાં આવશે. રૂબરૂ કાઉન્સેલિંગનો કાર્યક્રમ વેબસાઈટ (www.gsauca.in અથવા ug.gsauca.in) પર મુકવામાં આવશે.

૧૭. ગુણ સુધારણા અથવા પૂરક પરીક્ષા આપનાર હોય તેવા ઉમેદવારો માટે :

જે ઉમેદવારો ધોરણ-૧૨ માં (વિજ્ઞાન પ્રવાહ)ની બોર્ડ દ્વારા જૂન-૨૦૨૬માં લેવાનાર તમામ વિષયોની ગુણ સુધારણા અથવા પૂરક પરીક્ષા આપનાર હોય તેવા ઉમેદવારો પણ ચલણ ફોર્મ ભરી શકશે. આવા ઉમેદવારોએ ઓનલાઈન ફોર્મ ભરવાની છેલ્લી તારીખ સુધીમા ચલણ ફોર્મ ભરવાનું રહેશે અને પરિણામ જાહેર થયે ફોર્મ ભરી નિયત સમયમાં વેરીફાય કરાવી ચોઈસ ફિલિંગ કરી લેવાની રહેશે. અને આવા લાયક ઉમેદવારોને જ જે તે સમયે ચાલી રહેલ ઓનલાઈન રાઉન્ડ પૂર્ણ થયા પછીના રાઉન્ડમાં ખાલી રહેલ ઉપલબ્ધ બેઠકોમાં મેરિટના ધોરણે જ પ્રવેશ મળવા પાત્ર રહેશે

૧૮. પ્રવેશ રદ કરાવવા તથા ફી રિફંડ અંગેની પ્રક્રિયા :

- i. સ્નાતક કક્ષાની કોમન પ્રવેશ પ્રક્રિયાનાં અંતિમ રાઉન્ડ ની તારીખના (તારીખ વેબસાઈટ પર જાહેર કરવામાં આવશે) આગલા દિવસ સુધીમાં ફી ભરેલ ઉમેદવાર પ્રવેશ રદ કરાવે તો પ્રોસેસીંગ ફી પેટે રૂ. ૧૦૦૦/- (અંકે રૂપિયા એક હજાર પુરા) કપાત કરી બાકીની રકમ પ્રવેશ પ્રક્રિયા પુર્ણ થયા બાદ જ પરત કરવામાં આવશે.
- ii. પ્રવેશ રદ કરાવવા જે-તે ઉમેદવારે સૌ પ્રથમ પોતાનાં ફોર્મમાં દર્શાવેલ ઈ-મેઈલ આઈડીમાંથી જ ugcancel@nau.in પર પ્રવેશ રદ કરવા માટે અરજી/રજૂઆત નો એપ્લીકેશન નંબર તથા ઉચિત કારણ સાથે ઈ-મેઈલ કરવાનો રહેશે. ત્યારબાદ યુનિવર્સિટી દ્વારા પ્રવેશ રદ કરવામાં આવશે તે અંગેનો ઈ-મેઈલ ઉમેદવારનાં રજીસ્ટર્ડ ઈ-મેઈલ આઈડી પર મોકલવામાં આવશે. ત્યારબાદ ઉમેદવારનો પ્રવેશ રદ ગણાશે. આવા ઉમેદવાર ફરીથી એડમીશન માટે કોઈ હક્ક દાવો કરી શકશે નહીં.
- iii. ત્યારબાદ ફી રિફંડ મેળવવા માંગતા આવા ઉમેદવારના કેસમાં તેના રજીસ્ટર્ડ ઈ-મેઈલમાં રિફંડ માટેના ફોર્મ માં માંગ્યા મુજબની માહિતી ભરી સ્કેન કરી તે ઈ મેલ માં સબમીટ કરી તેની પ્રિન્ટ કાઢવાની રહેશે તથા તેની સાથે નીચે મુજબના સાધનિક કાગળો જોડી હાર્ડ કોપીમાં કુલસચિવશ્રીની કચેરી, ન. કૃ . યુ. નવસારીના સરનામે અરજી પોસ્ટ/રૂબરૂ મોકલવાની રહેશે.

૧. વેરીફાઈડ થયેલ એડમીશન ફોર્મ

૨. ફી ભર્યા અંગેની રસીદ

૩. આધાર કાર્ડ

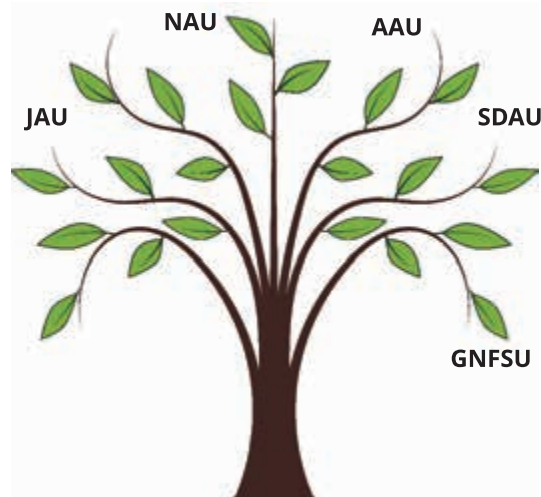
૪. બેંક ખાતાની પાસબુકના પ્રથમ પેઈઝની નકલ

ત્યારબાદ જે તે વિદ્યાર્થીને બેંક ખાતામાં બાકી રહેતી ફી ની રકમ ટ્રાન્સફર કરવામાં આવશે.

ઉપરોક્ત મુદ્દા નં. ૧૮(i) મુજબ નિયત સમયમાં પ્રવેશ રદ કરવાની અરજી કરનાર

વિદ્યાર્થીઓને જ રીફંડ મેળવવા પાત્ર થશે. અન્ય વિદ્યાર્થીઓને રીફંડ મળશે નહીં.

- iv. જે વિદ્યાર્થીઓ એક પ્રોગ્રામ કેટેગરી માંથી બીજી પ્રોગ્રામ કેટેગરીની કોલેજમાં પ્રવેશ મેળવેતો તેઓએ ભરેલી કોલેજ ફી (ભાઈઓ માટે ૮૨૦૦ તથા બહેનો માટે ૩૨૦૦) રિફંડ મેળવવા પણ ઉપરોક્ત દર્શાવ્યા મુજબની કાર્યવાહી કરવાની રહેશે. આવા ઉમેદવારોએ ભરેલ પુરેપુરી કોલેજ ફી પરત મળવા પાત્ર થશે.



૨. પ્રવેશ ક્ષમતા (કેટેગરી પ્રમાણે)

મફતોત્તર	કોલેજ/યુનિવર્સિટી	બેઝીક બેઠકો	ICAR 20 %	ICAR બાદની બેઠકો	અન્ય બોર્ડ 6.33%	ICAR / અન્ય બોર્ડ બાદની બેઠકો	જનરલ	અનુ સુચિત જાતિ 7%	અનુ સુચિત જનજાતિ 15%	શા.શૈ.પ.વ 27%	સેના કર્મચારીઓ માટે 1%	EWS 10%*	દિવ્યાંગજન 5%#	પારસી જાતિ *	કાશ્મીરી કાઈગ્રેટ*	NRG*	
1	2	3	4	5	6	7	8	9	10	11	12	13	14	15	16	17	
વૈજ્ઞાનિક (સી-1) પ્રવેશક	ન. મ. કૃષિ મહાવિદ્યાલય, ન.કૃ.યુ., નવસારી	૧૪૦	૨૮	૧૧૨	૦૭	૧૦૫	૫૪	૦૭	૧૫	૨૮	૦૧	૧૪	૦૫	૦૧			
	કૃષિ મહાવિદ્યાલય, ન.કૃ.યુ., ભરૂચ	૮૦	૧૬	૬૪	૦૪	૬૦	૩૧	૦૪	૦૮	૧૬	૦૦	૦૮	૦૩	૦૧	૦૨	૦૧	
	કૃષિ મહાવિદ્યાલય, ન.કૃ.યુ., વઘઈ	૮૦	૧૬	૬૪	૦૪	૬૦	૩૧	૦૪	૦૮	૧૬	૦૦	૦૮	૦૩	૦૧			
	કૃષિ મહાવિદ્યાલય, જૂ.કૃ.યુ., જૂનાગઢ	૧૪૦	૨૮	૧૧૨	૦૭	૧૦૫	૫૪	૦૭	૧૫	૨૮	૦૧	૧૧	૦૫	૦૧			
	કૃષિ મહાવિદ્યાલય જૂ.કૃ.યુ., મોટા ભંડારિયા (અમરેલી)	૮૦	૧૬	૬૪	૦૪	૬૦	૩૨	૦૪	૦૮	૧૬	૦૦	૦૬	૦૩	૦૧	૦૨	૦૧	
	અસ્પી કૃષિ મહાવિદ્યાલય, જૂ.કૃ.યુ., ખાપટ (પોરબંદર)	૭૦	૦૦	૭૦	૦૪	૬૬	૩૬	૦૪	૦૪	૦૮	૧૭	૦૦	૦૭	૦૩	૦૧		
	કૃષિ મહાવિદ્યાલય, જૂ.કૃ.યુ., મોરબી (હાલ જૂનાગઢ)	૩૦	૦૦	૩૦	૦૧	૨૮	૧૬	૦૨	૦૪	૦૪	૦૭	૦૦	૦૩	૦૧	૦૧		
	કૃષિ મહાવિદ્યાલય, જૂ.કૃ.યુ., જામનગર (હાલ તરધડીયા, રાજકોટ)	૩૦	૦૦	૩૦	૦૧	૨૮	૧૬	૦૨	૦૪	૦૪	૦૭	૦૦	૦૩	૦૧	૦૧		

1	2	3	4	5	6	7	8	9	10	11	12	13	14	15	16	17
કોલેજ/યુનિવર્સિટી	કોલેજ/યુનિવર્સિટી	બેઝીક બેઠકો	ICAR 20 %	ICAR બાદની બેઠકો	અન્ય બોર્ડ 6.33%	ICAR / અન્ય બોર્ડ બાદની બેઠકો	જનરલ	અનુ સુચિત જાતિ 7%	અનુ સુચિત જનજાતિ 15%	શા.શૈ.પ.વ 27%	સેના કુર્મચારીઓ માટે 1%	EWS 10%*	દિવ્યાંગજન 5%#	પારસી જાતિ *	કાશ્મીરી માઈગ્રેટ*	NRG*
	બં. અ. કૃષિ મહાવિદ્યાલય, આ.કૃ.યુ., આણંદ	૧૪૫	૨૮	૧૧૬	૦૭	૧૦૮	૫૬	૦૭	૧૬	૨૮	૦૧	૧૫	૦૫	૦૧		
	કૃષિ મહાવિદ્યાલય, આ.કૃ.યુ., વસો	૬૬	૧૩	૫૩	૦૩	૫૦	૨૭	૦૩	૦૭	૧૩	૦૦	૦૭	૦૨	૦૧	૦૨	૦૧
	કૃષિ મહાવિદ્યાલય, આ.કૃ.યુ., જબુગામ	૬૧	૧૨	૪૮	૦૩	૪૬	૨૫	૦૩	૦૬	૧૨	૦૦	૦૬	૦૨	૦૧		
	ચી. પ. કૃષિ મહાવિદ્યાલય, સ.દા.કૃ.યુ., સ.કૃ.નગર	૧૩૫	૨૭	૧૦૮	૦૬	૧૦૨	૫૨	૦૭	૧૫	૨૭	૦૧	૧૪	૦૫	૦૧		
	કૃષિ મહાવિદ્યાલય, સ.દા.કૃ.યુ., થરાદ	૭૧	૧૪	૫૭	૦૩	૫૪	૨૮	૦૩	૦૮	૧૪	૦૦	૦૭	૦૨	૦૧	૦૨	૦૧
	કૃષિ મહાવિદ્યાલય, સ.દા.કૃ.યુ., કચ્છ-ભુજ (હાલ ભચાઉ) \$	૩૦	૦૦	૩૦	૦૧	૨૮	૧૬	૦૨	૦૪	૦૭	૦૦	૦૩	૦૧	૦૧		
	બાગાયત મહાવિદ્યાલય, ન.કૃ.યુ., નવસારી	૮૫	૧૭	૬૮	૦૪	૬૪	૩૪	૦૪	૦૮	૧૭	૦૦	૦૮	૦૩	૦૧	૦૦	૦૧
	બાગાયત મહાવિદ્યાલય, જૂ.કૃ.યુ., જૂનાગઢ	૮૭	૧૭	૭૦	૦૪	૬૬	૩૬	૦૪	૦૮	૧૭	૦૦	૦૭	૦૩	૦૧	૦૦	૦૧
	બાગાયત મહાવિદ્યાલય, આ.કૃ.યુ., આણંદ	૭૦	૧૪	૫૬	૦૩	૫૩	૨૮	૦૩	૦૭	૧૪	૦૦	૦૭	૦૩	૦૧	૦૨	૦૧
	બાગાયત મહાવિદ્યાલય, સ.દા.કૃ.યુ., જગુદણ	૮૦	૧૬	૬૪	૦૪	૬૦	૩૧	૦૪	૦૮	૧૬	૦૦	૦૮	૦૩	૦૧	૦૦	૦૧

રાજકોટ (સન-૧૯) પ્રસારણ

અભ્યાસક્રમ	કોલેજ/યુનિવર્સિટી	બેઝીક બેઠકો	ICAR 20 %	ICAR બાદની બેઠકો	અન્ય બોર્ડ 6.33%	ICAR / અન્ય બોર્ડ બાદની બેઠકો	જનરલ	અનુ સુચિત જાતિ 7%	અનુ સુચિત જનજાતિ 15%	શા.શૈ.પ.વ 27%	સેના કર્મચારીઓ માટે 1%	EWS 10%*	દિવ્યાંગજન 5%#	પારસી જાતિ *	કાશ્મીરી માઈગ્રેન્ટ*	NRG*
1	2	3	4	5	6	7	8	9	10	11	12	13	14	15	16	17
બી.એસસી. (ઓનર્સ) ફોરેસ્ટ્રી	વનીય મહાવિદ્યાલય, ન.કૃ.યુ., નવસારી	૭૮	૧૫	૬૩	૦૩	૬૦	૩૧	૦૪	૦૮	૧૬	૦૦	૦૮	૦૩	૦૧	૦૦	૦૧
બી.ટેક. (બાયો-ટેકનોલોજી)	અસ્પી શકીલામ બાયોટેકનોલોજી ઈન્સ્ટિટ્યુટ, ન.કૃ.યુ., સુરત	૭૦	૧૪	૫૬	૦૩	૫૩	૨૮	૦૩	૦૭	૧૪	૦૦	૦૭	૦૨	૦૧	૦૦	૦૧
બી.એસસી. (ઓનર્સ) નેચરલ ફાર્મિંગ	કોલેજ ઓફ બેઝીક સાયન્સ એન્ડ હ્યુમાનિટીસ, સ.દા.કૃ.યુ., સ.કૃ.નગર	૬૦	૦૦	૬૦	૦૩	૫૭	૩૧	૦૩	૦૮	૧૫	૦૦	૦૬	૦૩	૦૧	૦૦	૦૧
બી.એસસી. (ઓનર્સ) નેચરલ ફાર્મિંગ	કોલેજ ઓફ નેચરલ ફાર્મિંગ, જી.એન.એફ.એસ.યુ., હાલોલ	૫૦	-	૫૦	૦૩	૪૭	૨૫	૦૩	૦૭	૧૨	૦૦	૦૫	૦૨	૦૧	૦૨	૦૧
બી.એસસી. (ઓનર્સ) કોમ્યુનીટી સાયન્સ	કોલેજ ઓફ નેચરલ ફાર્મિંગ, જી.એન.એફ.એસ.યુ., અમરેલી	૫૦	-	૫૦	૦૩	૪૭	૨૫	૦૩	૦૭	૧૨	૦૦	૦૫	૦૨	૦૧	૦૦	૦૧
બી.એસસી. (ઓનર્સ) કોમ્યુનીટી સાયન્સ	અસ્પી કોલેજ ઓફ ન્યુટ્રીશન એન્ડ કોમ્યુનીટી સાયન્સ, સ.દા.કૃ.યુ., સ.કૃ.નગર	૭૦	૧૪	૫૬	૦૩	૫૩	૨૮	૦૩	૦૭	૧૪	૦૦	૦૭	૦૩	૦૧	૦૦	૦૧
બી.એસસી. (ઓનર્સ) ફુડ ન્યુટ્રીશન & ડાયેટીટીક્સ		૫૦	૦૦	૫૦	૦૩	૪૭	૨૫	૦૩	૦૭	૧૨	૦૦	૦૫	૦૨	૦૧	૦૦	૦૧

અભ્યાસક્રમ	કોલેજ/યુનિવર્સિટી	બેઝીક બેઠકો	ICAR 20 %	ICAR બાદની બેઠકો	અન્ય બોર્ડ 6.33%	ICAR / અન્ય બોર્ડ બાદની બેઠકો	જનરલ	અનુ સુચિત જાતિ 7%	અનુ સુચિત જનજાતિ 15%	શા.શૈ.પ.વ 27%	સેના કર્મચારીઓ માટે 1%	EWS 10%*	દિવ્યાંગજન 5%#	પારસી જાતિ *	કાશ્મીરી માઈગ્રેટ*	NRG*
1	2	3	4	5	6	7	8	9	10	11	12	13	14	15	16	17
	કૃષિ ઈજનેરી અને ટેકનોલોજી મહાવિદ્યાલય, ન.કૃ.યુ., ડેડીયાપાડા	૪૬	૦૯	૩૭	૦૨	૩૫	૧૯	૦૨	૦૫	૦૯	૦૦	૦૫	૦૧	૦૧	૦૨	૦૧
	કૃષિ ઈજનેરી અને ટેકનોલોજી મહાવિદ્યાલય, જૂ.કૃ.યુ., જૂનાગઢ	૯૭	૧૯	૭૮	૦૪	૭૪	૩૯	૦૫	૧૧	૧૯	૦૦	૦૮	૦૩	૦૧	૦૨	૦૧
	કૃષિ ઈજનેરી અને ટેકનોલોજી મહાવિદ્યાલય, આ.કૃ.યુ., ગોધરા	૬૫	૧૩	૫૨	૦૩	૪૯	૨૬	૦૩	૦૭	૧૩	૦૦	૦૭	૦૨	૦૧	૦૨	૦૧
	કૃષિ ઈજનેરી અને ટેકનોલોજી મહાવિદ્યાલય, ખેડબ્રહ્મા (હાલ સરદાર કૃષિ નગર)	૪૦	૦૦	૪૦	૦૨	૩૮	૨૧	૦૨	૦૫	૧૦	૦૦	૦૪	૦૧	૦૧	૦૦	૦૧
	કૃષિ ઈજનેરી અને ટેકનોલોજી મહાવિદ્યાલય, થરાદ	૪૦	૦૦	૪૦	૦૨	૩૮	૨૧	૦૨	૦૫	૧૦	૦૦	૦૪	૦૧	૦૧	૦૧	૦૨

(વિદ્યાર્થીઓને પરોક્ષજાણીને) કદાચ

અભ્યાસક્રમ	કોલેજ/યુનિવર્સિટી	બેઝીક બેઠકો	ICAR 20 % બેઠકો	ICAR બાદની બેઠકો	અન્ય બોર્ડ 6.33% બેઠકો	ICAR / અન્ય બોર્ડ બાદની બેઠકો	જનરલ	અનુ સુચિત જાતિ 7%	અનુ સુચિત જનજાતિ 15%	શા.શૈ.પ.વ 27%	સેના કર્મચારીઓ માટે 1%	EWS 10%*	દિવ્યાંગન 5%#	પારસી જાતિ *	કાશ્મીરી માઈગ્રેટ*	NRG*
1	2	3	4	5	6	7	8	9	10	11	12	13	14	15	16	17
બી.ટેક. (ફૂડ ટેકનોલોજી)	ફૂડ પ્રોસેસીંગ ટેકનોલોજી એન્ડ બાયો એનર્જી મહાવિદ્યાલય, આ.કૃ.યુ., આણંદ	૬૫	૧૩	૫૨	૦૩	૪૯	૨૬	૦૩	૦૭	૧૩	૦૦	૦૭	૦૨	૦૧	૦૨	૦૧
બી.ટેક. (રિન્યુએબલ એનર્જી એન્ડ એન્વાયર્નમેન્ટલ એન્જિનિયરીંગ)	ફૂડ ટેકનોલોજી મહાવિદ્યાલય, સ.દા.કૃ.યુ., સરદારકૃષિનગર	૪૦	૦૦	૪૦	૦૨	૩૮	૨૧	૦૨	૦૫	૧૦	૦૦	૦૪	૦૧	૦૧	૦૦	૦૧
બી.ટેક. (એગ્રીકલ્ચરલ ઈન્ફર્મેશન ટેકનોલોજી)	રિન્યુએબલ એનર્જી એન્ડ એન્વાયર્નમેન્ટલ એન્જિનિયરીંગ મહાવિદ્યાલય, સ.દા.કૃ.યુ., સરદારકૃષિનગર	૬૦	૦૦	૬૦	૦૩	૫૭	૩૧	૦૩	૦૮	૧૫	૦૦	૦૬	૦૩	૦૧	૦૦	૦૧
બી.ટેક. (એગ્રીકલ્ચરલ ઈન્ફર્મેશન ટેકનોલોજી)	એગ્રીકલ્ચરલ ઈન્ફર્મેશન ટેકનોલોજી મહાવિદ્યાલય, આ.કૃ.યુ., આણંદ	૬૦	૦૦	૬૦	૦૩	૫૭	૩૧	૦૩	૦૮	૧૫	૦૦	૦૬	૦૩	૦૧	૦૨	૦૧

નોંધ : ૧) ઉપરોક્ત અનામત કેટેગરી ની સીટોની વહેંચણી ગુજરાત સરકારશ્રીના સામાન્ય વહીવટ વિભાગના ઠરાવ ક્રમાંક પવસ-૧૬૯૬-૮૭૮-ગ-૪, સચિવાલય, ગાંધીનગર તા. ૦૫/૦૯/૨૦૦૦ મુજબ ગણવામાં આવેલ છે.
૨) # સંબંધિત કેટેગરીમાં એડમિશન કરવામાં આવશે (૩) * સુપરન્યુમરરી બેઠકો સરકારશ્રીના નિયમોનુસાર (૪) \$ કૃષિ મહાવિદ્યાલય, સરદારકૃષિનગર દાંતીવાડા કૃષિ યુનિવર્સિટી, ભુજ, કચ્છ (હાલ: ભયાઉ) ખાતે બહેનો માટે હોસ્ટેલ વ્યવસ્થા નહોવાથી ફક્ત ભાઈઓને જ પ્રવેશ આપવામાં આવશે.

ઉપરોક્ત પ્રવેશ ક્ષમતા ઉપરાંત નીચે મુજબની વધારાની બેઠકો રહેશે.

- (i) ગુજરાત રાજ્યના પારસી જાતિના ઉમેદવારો માટે દરેક યુનિવર્સિટીની દરેક કોલેજમાં વધારાની એક બેઠક (ii) કાશ્મીરી માઈગ્રેટ (વિસ્થાપીતો) માટે દરેક યુનિવર્સિટીની કૃષિ અને કૃષિ ઈજનેરી કે કલ્ટી. ટીક વધારાની બે બેઠકો
- i) NRG માટે દરેક યુનિવર્સિટીની દરેક કે કલ્ટીમાં વધારાની એક બેઠક
 ન.કૃ.યુ. = નવસારી કૃષિ યુનિવર્સિટી જૂ.કૃ.યુ. = જૂનાગઢ કૃષિ યુનિવર્સિટી આ.કૃ.યુ. = આણંદ કૃષિ યુનિવર્સિટી સ.દા.કૃ.યુ. = સરદારકૃષિનગર દાંતીવાડા કૃષિ યુનિવર્સિટી
 જી.એન.એફ.એસ.યુ. = ગુજરાત નેચરલ ફાર્મિંગ સાયન્સ યુનિવર્સિટી (અમરેલી કોલેજ ખાતે ફાળવેલ કુલ ૫૦ સીટો માંથી મેરીટના ધોરણે એડમિશન મેળવેલ પ્રથમ ૨૦ વિદ્યાર્થીઓને અમરેલી અને ત્યારબાદના ૩૦ વિદ્યાર્થીઓને અમરેલી કોલેજ ખાતે જરૂરી સુવિધા ઉપલબ્ધ ન થાય ત્યાં સુધી હાલોલ કોલેજ ખાતે અભ્યાસ કરવાનો રહેશે.)

૩.૦ પ્રવેશ લાયકાત : બી.એસસી.(ઓનર્સ) એગ્રી./ બી.એસસી.(ઓનર્સ) હોર્ટી./ બી.એસસી.(ઓનર્સ) ફોરેસ્ટ્રી/ બી.ટેક.(બાયોટેકનોલોજી)/ બી.એસસી. (ઓનર્સ) નેચરલ ફાર્મિંગ/બી.ટેક (એગ્રી.એન્જી.)/ બી.ટેક. (ફૂડ ટેકનોલોજી)/ બી.ટેક. (રીન્યુએબલ એનર્જી&એનવાયરમેન્ટલ એન્જી.)/બી.ટેક. (એગ્રી. ઈન્ફર્મેશન ટેક.)/ બી.એસસી.(ઓનર્સ) કોમ્યુનીટી સાયન્સ/બી.એસસી.(ઓનર્સ) ફૂડ ન્યુટ્રીશન & ડાયટેટીક્સ સ્નાતક કક્ષાના અભ્યાસક્રમો માટે

૩.૧ ઉમેદવાર ગુજરાતનો રહેવાસી હોવો જોઈએ અને તેણે ઉચ્ચતર માધ્યમિક શિક્ષણ પ્રમાણપત્ર પરીક્ષા ધોરણ-૧૨ (વિજ્ઞાન પ્રવાહ) ના ફિજીક્સ, કેમેસ્ટ્રી, બાયોલોજી (બી-ગ્રુપ)/ ફિજીક્સ, કેમેસ્ટ્રી, મેથેમેટીક્સ, બાયોલોજી (એબી-ગ્રુપ)/ ફિજીક્સ, કેમેસ્ટ્રી, મેથેમેટીક્સ (એ-ગ્રુપ) સહિત અંગ્રેજી વિષય સાથે ગુજરાત બોર્ડ અથવા ગુજરાત રાજ્યના માન્યતા પ્રાપ્ત અન્ય બોર્ડ માંથી પાસ કરેલ હોવી જોઈએ તથા ગુજકેટ- ૨૦૨૬ પ્રવેશ પરીક્ષા પણ ફરજિયાત પણે પાસ કરેલી હોવી જોઈએ.

(A) **પ્રોગ્રામ કેટેગરી-૧** : બી.એસસી. (ઓનર્સ) એગ્રીકલ્ચર / બી.એસસી. (ઓનર્સ) હોર્ટીકલ્ચર / બી.એસસી. (ઓનર્સ) ફોરેસ્ટ્રી/બી.ટેક. (બાયોટેકનોલોજી)/ બી.એસસી. (ઓનર્સ) નેચરલ ફાર્મિંગ અભ્યાસક્રમો માટે ધોરણ-૧૨ ની પરીક્ષામાં ફિજીક્સ, કેમેસ્ટ્રી, બાયોલોજી (ત્રણ વિષયો)ની થીયરીમાં (ગ્રેસીંગ માર્ક્સ સિવાય) કેટેગરી વાઈઝ ઓછામાં ઓછા નીચે મુજબના ગુણ મેળવેલ હોવા જોઈએ.

(i)	અનુસૂચિત જાતિના વિદ્યાર્થીઓ માટે	૩૫ % (૧૦૫ માર્ક્સ)
(ii)	અનુસૂચિત જનજાતિના વિદ્યાર્થીઓ માટે	૩૫ % (૧૦૫ માર્ક્સ)
(iii)	સામાજિક અને શૈક્ષણિક પછાત વર્ગના વિદ્યાર્થીઓ તથા આર્થિક રીતે નબળા બિનઅનામત વર્ગના (EWS) માટે વિદ્યાર્થીઓ માટે	૪૦ % (૧૨૦ માર્ક્સ)
(iv)	અન્ય તમામ વિદ્યાર્થીઓ કે જે નિયમોનુસાર પ્રવેશપાત્ર ગણાતા હોય	૪૦ % (૧૨૦ માર્ક્સ)

(B) **પ્રોગ્રામ કેટેગરી-૨** : બી.ટેક (એગ્રી.એન્જી)/ બી.ટેક. (ફૂડ ટેકનોલોજી)/ બી.ટેક. (રીન્યુએબલ એનર્જી એન્ડ એનવાયરમેન્ટલ એન્જી.)/ બી.ટેક. (એગ્રીકલ્ચરલ ઈન્ફર્મેશન ટેકનોલોજી) અભ્યાસક્રમો માટે ધોરણ-૧૨ ની પરીક્ષામાં ફિજીક્સ, કેમેસ્ટ્રી, બાયોલોજી (બી-ગ્રુપ)/ફિજીક્સ, કેમેસ્ટ્રી, મેથેમેટીક્સ, બાયોલોજી (એબી-ગ્રુપ) ('AB' ગ્રુપ માટે બાયોલોજી અથવા મેથેમેટીક્સમાંથી જે વિષયના માર્ક્સ વધારે હશે તે માર્ક્સ જ ગણતરીમાં લેવામાં આવશે.)/ફિજીક્સ, કેમેસ્ટ્રી, મેથેમેટીક્સ (એ-ગ્રુપ) વિષયોની થીયરીમાં (ગ્રેસીંગ માર્ક્સ સિવાય) કેટેગરી વાઈઝ ઓછામાં ઓછા નીચે મુજબના ગુણ મેળવેલ હોવા જોઈએ.

(i)	અનુસૂચિત જાતિના વિદ્યાર્થીઓ માટે	૩૫ % (૧૦૫ માર્ક્સ)
(ii)	અનુસૂચિત જનજાતિના વિદ્યાર્થીઓ માટે	૩૫ % (૧૦૫ માર્ક્સ)
(iii)	સામાજિક અને શૈક્ષણિક પછાત વર્ગના વિદ્યાર્થીઓ તથા આર્થિક રીતે નબળા બિનઅનામત વર્ગના (EWS) માટે વિદ્યાર્થીઓ માટે	૪૦ % (૧૨૦ માર્ક્સ)
(iv)	અન્ય તમામ વિદ્યાર્થીઓ કે જે નિયમોનુસાર પ્રવેશપાત્ર ગણાતા હોય	૪૦ % (૧૨૦ માર્ક્સ)

(C) **પ્રોગ્રામ કેટેગરી-૩** : બી.એસસી.(ઓનર્સ) કોમ્યુનીટી સાયન્સ/ બી.એસસી.(ઓનર્સ) ફૂડ ન્યુટ્રીશન એન્ડ ડાયટેટીક્સ અભ્યાસક્રમો માટે ધોરણ-૧૨ ની પરીક્ષામાં ફિજીક્સ, કેમેસ્ટ્રી, બાયોલોજી (બી-ગ્રુપ)/ ફિજીક્સ, કેમેસ્ટ્રી, મેથેમેટીક્સ, બાયોલોજી (એબી-ગ્રુપ) ('AB' ગ્રુપ માટે બાયોલોજી અથવા મેથેમેટીક્સ માંથી જે વિષયના માર્ક્સ વધારે હશે તે માર્ક્સ જ ગણતરીમાં લેવામાં આવશે.)/ ફિજીક્સ, કેમેસ્ટ્રી, મેથેમેટીક્સ (એ-

ગ્રુપ) વિષયોની થીયરીમાં (ગ્રેસીંગ માર્ક્સ સિવાય) કેટેગરી વાઈઝ ઓછામાં ઓછા નીચે મુજબના ગુણ મેળવેલ હોવા જોઈએ.

(i)	અનુસૂચિત જાતિના વિદ્યાર્થીઓ માટે	૩૫ % (૧૦૫ માર્ક્સ)
(ii)	અનુસૂચિત જનજાતિના વિદ્યાર્થીઓ માટે	૩૫ % (૧૦૫ માર્ક્સ)
(iii)	સામાજિક અને શૈક્ષણિક પછાત વર્ગના વિદ્યાર્થીઓ તથા આર્થિક રીતે નબળા બિનઅનામત વર્ગના (EWS) માટે વિદ્યાર્થીઓ માટે	૩૫ % (૧૦૫ માર્ક્સ)
(iv)	અન્ય તમામ વિદ્યાર્થીઓ કે જે નિયમોનુસાર પ્રવેશપાત્ર ગણાતા હોય	૩૫ % (૧૦૫ માર્ક્સ)

૩.૨ પ્રવેશ માટે ઉમેદવારે નીચેના બોર્ડમાંથી પરીક્ષા પાસ કરેલી હોવી જોઈએ :

(A)	ગુજરાત બોર્ડ અથવા ગુજરાત રાજ્યના માન્યતાપ્રાપ્ત અન્ય બોર્ડમાંથી ૧૦+૨ પધ્ધતિ અંતર્ગત ફિઝિક્સ, કેમેસ્ટ્રી, મેથેમેટીક્સ (એ-ગ્રુપ)/ ફિઝિક્સ, કેમેસ્ટ્રી, બાયોલોજી (બી-ગ્રુપ)/ ફિઝિક્સ, કેમેસ્ટ્રી, મેથેમેટીક્સ, બાયોલોજી (એબી-ગ્રુપ) અને અંગ્રેજી વિષય સાથે ધોરણ-૧૨ ની પરીક્ષા પાસ કરેલ હોવી જોઈએ તેમજ પ્રવેશ પરીક્ષા ગુજકેટ-૨૦૨૬ પાસ કરેલી હોવી જોઈએ.
(B)	ગુજરાત રાજ્યના માન્યતાપ્રાપ્ત અન્ય બોર્ડના ઉમેદવારોને પ્રો-રેટાને આધારે સ્નાતક કક્ષાના અભ્યાસક્રમ માટે ગુજરાત રાજ્યની કૃષિ યુનિવર્સિટીઓની મધ્યસ્થ પ્રવેશ સમિતિ નક્કી કરે તે પ્રમાણે પ્રવેશ આપવામાં આવશે. (i) સેન્ટ્રલ બોર્ડ ઓફ સેકન્ડરી એજ્યુકેશન (CBSE)/ કાઉન્સિલ ઓફ ઈન્ડિયન સ્કૂલ ઓફ સર્ટિફિકેટ એકઝામીનેશન, ન્યુ દિલ્હી (CISE)/ નેશનલ ઈન્સ્ટિટ્યૂટ ઓફ ઓપન સ્કુલિંગ (NIOS)/ ઈન્ટરનેશનલ સ્કૂલ બોર્ડ (ISB) (a) ઉમેદવાર જે શાળામાંથી ભણ્યો હોય તે ગુજરાત રાજ્યમાં આવેલ હોવી જોઈએ. (b) ઉમેદવાર જે શાળામાંથી ભણ્યો હોય તે શાળા દીવ - દમણ અને દાદરા નગર હવેલીમાં આવેલી હોય અને તેના વાલી ગુજરાત રાજ્યના મૂળ રહેવાસી હોય.
(C)	જો ઉમેદવાર ગુજરાત રાજ્યના નિઝર તાલુકાનો રહેવાસી હોય અને ધોરણ-૧૨ની પરીક્ષા મહારાષ્ટ્ર બોર્ડમાંથી પાસ કરેલ હોય તેમજ પ્રવેશ માટેની ન્યુનતમશૈક્ષણિક લાયકાત ધરાવતો હોય તો આવા અરજદારે થીયરી અને પ્રેક્ટિકલના જૂદા જૂદા ગુણ દર્શાવતી જે તે સ્કુલના આચાર્યશ્રીની સહીવાળી માર્કશીટ રજૂ કરવાની રહેશે તેમજ તેણે GUJCET-૨૦૨૬ પરીક્ષા પાસ કરેલી હોવી જોઈએ.

૩.૩ જે ઉમેદવારના માતા-પિતા ગુજરાત રાજ્યના મૂળ વતની હોય અને ગુજરાત રાજ્યની બહાર નીચે દર્શાવેલ નોકરીની કેટેગરીમાં નોકરી કરતા હોય, તેણે ધોરણ-૧૨ ની પરીક્ષા તેના માતા-પિતા નોકરી કરતા હોય તે રાજ્યમાંથી પાસ કરી હોય અને GUJCET-૨૦૨૬ ગુજરાત સરકાર દ્વારા વખતો વખત માન્ય કરાયેલ પ્રવેશ પરીક્ષા ચાલુ વર્ષે આપેલી હોય તે પણ પ્રવેશ માટે લાયક ગણાશે અને તેનો સમાવેશ મેરીટ-લિસ્ટમાં યોગ્ય જગ્યાએ કરવામાં આવશે.

૩.૪	i	જે ઉમેદવારના વાલીની બદલી ગુજરાત રાજ્યમાં થઈ હોય અને રજીસ્ટ્રેશન સુધીમાં ફરજ પર હાજર થઈ ગયા હોય અને ત્યાં રજીસ્ટ્રેશન સુધી ફરજ પર રહેવાના હોય તેણે ધોરણ-૧૨ની પરીક્ષા તથા ચાલુ વર્ષની GUJCET કે તેની સમકક્ષ ગુજરાત સરકાર દ્વારા વખતો વખત માન્ય કરાયેલ પ્રવેશ પરીક્ષા આપેલ હોય તેઓ પણ પ્રવેશ માટે લાયક ગણાશે અને તેમનો સમાવેશ અધર બોર્ડના મેરીટ લીસ્ટમાં કરવામાં આવશે.
	ii	તેના વાલી નીચે દર્શાવેલ કેટેગરીમાં નોકરી કરતા હોય

નોકરીની કેટેગરી :

- કેન્દ્ર સરકારના અધિકારી અથવા કર્મચારી
- કેન્દ્ર સરકારના અને રાજ્ય સરકારના જાહેર સાહસોના અધિકારી અથવા કર્મચારી
- રાષ્ટ્રીયકૃત બેન્કના અધિકારી અથવા કર્મચારી
- ગુજરાત રાજ્યમાં આવેલ UNO/UNICEF/WHO જેવી આંતરરાષ્ટ્રીય સંસ્થાના અધિકારી અથવા કર્મચારી
- ગુજરાત કેડરના ભારતીય સનદી સેવા / ભારતીય જંગલ સેવા / ભારતીય પોલીસ સેવાના અધિકારી / કર્મચારી કે જેઓ ગુજરાત અથવા જે રાજ્યમાં કે ગુજરાત રાજ્ય બહાર ડેપ્યુટેશન પર ફરજ બજાવે છે.
- ગુજરાત રાજ્ય સરકારના અધિકારી/કર્મચારી કે જેઓ વહીવટી કારણોસર ગુજરાત રાજ્ય બહાર ફરજ બજાવે છે.

૩.૫ જે ઉમેદવારે

- ગુજરાત રાજ્યમાં આવેલી કોઈપણ જવાહર નવોદય વિદ્યાલય યોજના અંતર્ગત ધોરણ ૮ સુધી અભ્યાસ કરેલ હોય અને
- ત્યારબાદ અન્ય રાજ્યમાં આવેલી જવાહર નવોદય વિદ્યાલય યોજના અંતર્ગત અભ્યાસ કરેલ હોય અને
- ગુજરાત સિવાયના રાજ્યમાં આવેલ નવોદય વિદ્યાલય યોજના અંતર્ગત ધોરણ - ૧૨ ની પરીક્ષા પાસ કરેલ હોય અને
- ચાલુ વર્ષે GUJCET પ્રવેશ પરીક્ષા આપેલ હોય તે પણ પ્રવેશ માટે લાયક ગણાશે અને તેનો સમાવેશ પણ બીજા પ્રકારના મેરીટ લિસ્ટમાં કરવામાં આવશે.

નોંધ : "જવાહર નવોદય વિદ્યાલય" યોજના એટલે કે, જવાહર નવોદય વિદ્યાલય યોજના કે જે રાષ્ટ્રીય શૈક્ષણિક પોલીસી હેઠળ કેન્દ્ર સરકાર દ્વારા વર્ષ ૧૯૮૫-૮૬ દરમ્યાન શરૂ કરવામાં આવેલ છે. આ યોજના માનવ સંસાધન વિકાસ મંત્રાલયના શિક્ષણ વિભાગ અંતર્ગત ચાલતી નવોદય વિદ્યાલય સમિતિ (સ્વાયત્ત સંસ્થા) દ્વારા સંચાલિત છે.

- જે ઉમેદવારે ધોરણ-૧૨ની પરીક્ષા કૃષી વ્યવસાયલક્ષી પ્રવાહ અથવા ઉત્તર બુનિયાદી પ્રવાહ (કૃષિના વિષયો સાથે) ફિજીક્સ, કેમેસ્ટ્રી, બાયોલોજી અને અંગ્રેજી વિષય સાથે ૩.૧(A) માં જણાવેલ ટકાવારી પ્રમાણે પાસ કરેલ હોય તેઓ પ્રોગ્રામ કેટેગરી-૧નાં અભ્યાસક્રમો બી.એસસી. (ઓનર્સ) એગ્રીકલ્ચર/ બી.એસસી.(ઓનર્સ) હોર્ટીકલ્ચર/બી. એસસી. (ઓનર્સ) ફોરેસ્ટ્રી/બી.ટેક. (બાયોટેકનોલોજી), બી.એસસી.(ઓનર્સ) નેચરલ ફાર્મિંગ માં પ્રવેશ માટે વધારાના ૫% ગુણ (ભારાંક) મળવાપાત્ર થશે.
- જે ઉમેદવારે ધોરણ-૧૨ની પરીક્ષા ગૃહ વિજ્ઞાન વ્યવસાયલક્ષી પ્રવાહ અથવા ઉત્તર બુનિયાદી પ્રવાહ (ગૃહ વિજ્ઞાનના વિષયો સાથે) ફિજીક્સ, કેમેસ્ટ્રી, બાયોલોજી/મેથેમેટિક્સ અને અંગ્રેજી વિષય સાથે ૩.૧ (C)માં જણાવેલ ટકાવારી પ્રમાણે પાસ કરેલ હોય તેઓને માત્ર પ્રોગ્રામ કેટેગરી-૩ નાં અભ્યાસક્રમ બી.એસસી. (ઓનર્સ) કોમ્યુનીટી સાયન્સમાં પ્રવેશ માટે વધારાના ૫% ગુણ (ભારાંક-Weightage) મળવાપાત્ર થશે.

૩.૭ ખેડુતના પુત્ર/પુત્રી/ભાઈ/બહેન/પૌત્ર/પૌત્રીને વધારાનાં ૫ % ગુણ (ભારાંક-Weightage) પ્રોગ્રામકેટેગરી-૧, પ્રોગ્રામકેટેગરી-૨ તથા પ્રોગ્રામકેટેગરી-૩નાં અભ્યાસક્રમો બી.એસસી.(ઓનર્સ) એગ્રીકલ્ચર/ બી.એસસી.(ઓનર્સ) હોર્ટીકલ્ચર/ બી.એસસી.(ઓનર્સ) ફોરેસ્ટ્રી / બી.ટેક.(બાયોટેકનોલોજી) /

બી.એસસી.(ઓનર્સ) નેચરલ ફાર્મિંગ / બી.ટેક (એગ્રી.એન્જ.) / બી.ટેક.(ફૂડ ટેકનોલોજી)/બી.ટેક.(રીન્યુએબલ એનર્જી એન્ડ એનવાયરમેન્ટલ એન્જ.)/ બી.ટેક. (એગ્રી. ઈન્ફર્મેશન ટેકનોલોજી) / બી.એસસી.(ઓનર્સ) કોમ્યુનીટી સાયન્સ/બી.એસસી.(ઓનર્સ) ફૂડ ન્યુટ્રીશન એન્ડ ડાયટેટીક્સ અભ્યાસક્રમોમાં પ્રવેશ માટે મળવાપાત્ર છે. જો કે આવા ઉમેદવાર જે તે પ્રોગ્રામકેટેગરીની પ્રવેશ માટેની ન્યુનતમશૈક્ષણિક લાયકાત ધરાવતો હોવો જોઈએ. આ માટે તેના પિતા/માતા/દાદા (પિતૃ પક્ષ)/દાદી (પિતૃ પક્ષ) કે ભાઈ/બહેન ગુજરાત રાજ્યમાં ખેતીલાયક જમીન ધરાવે છે, તે અંગેનો ૭-૧૨/૮-અ નો ચાલુ નાણાકીય વર્ષનો (તા. ૦૧.૦૪.૨૦૨૬ પછીનો) ઉતારો તેમજ જમીન ધારક અને ઉમેદવાર વચ્ચેનો સંબંધ દર્શાવતું તલાટી/મામલતદાર નું પેઢીનામું/ગ્રામપંચાયતનો સક્ષમઅધિકારીની સહી અને સિક્કા વાળો ખેડુત પુત્ર/પુત્રી નો (જોડાણ-૧માં દર્શાવ્યા મુજબ) દાખલો રજૂ કરવાનો રહેશે.

ખાસ સૂચના: ઉમેદવાર ક્રમનં. ૩.૬(i), ૩.૬(ii) તથા ૩.૭ ની જોગવાઈ અન્વયે મળવાપાત્ર વધારાના ગુણભાર પૈકી કોઈ પણ એક જ જોગવાઈનો ફક્ત ૫% ગુણભારનો લાભ મેળવી શકશે.

૩.૮ રમત-ગમતમાં ભાગ લીધેલ ઉમેદવારને તમામ સ્નાતક કક્ષાના અભ્યાસક્રમોમાં પ્રવેશ માટે નીચે મુજબ વધારાના વેઈટેજ (ભારાંક) આપવામાં આવે છે :

ક્રમ	સ્પર્ધા	ટકા (ભારાંક-Weightage)
i	આંતરરાષ્ટ્રીય સ્તરની સ્પર્ધામાં ભાગ લેવો	૭%
ii	રાષ્ટ્રીય સ્તરની સ્પર્ધામાં ભાગ લેવો	૧%
	(a) પ્રથમ ક્રમાંક મેળવેલ હોય તો	૫%
	(b) દ્વિતીય ક્રમાંક મેળવેલ હોય તો	૩%
	(c) તૃતીય ક્રમાંક મેળવેલ હોય તો	૨%
iii	રાજ્ય સ્તરની સ્પર્ધામાં	
	(a) પ્રથમ ક્રમાંક મેળવેલ હોય તો	૧%
	(b) દ્વિતીય ક્રમાંક મેળવેલ હોય તો	૦.૫%

નોંધ : આ લાભ ઉમેદવારને તેના યુનિવર્સિટીના અભ્યાસકાળ દરમ્યાન ફક્ત એક વખત મળવાપાત્ર થશે.

૩.૯ જે ઉમેદવારે બોર્ડ દ્વારા લેવાયેલ ધોરણ- ૧૨ ની સપ્લીમેન્ટરી પરીક્ષા પાસ કરેલ હશે, જે ચાલુ શૈક્ષણિક વર્ષ માં પ્રવેશ માટે લાયક ગણાશે.

૪.૦ ઉંમર :

સ્નાતક કક્ષાના અભ્યાસક્રમોમાં પ્રવેશ મેળવવા માટે ઉમેદવારે ચાલુ વર્ષની ૩૧ મી ડિસેમ્બરે ઓછામાં ઓછા ૧૭ વર્ષ પૂરા કરેલા હોવા જોઈએ.

૫.૦ અનામત બેઠકો અને પાત્રતા :

૫.૧ યુનિવર્સિટી દ્વારા પ્રવેશ માટે નીચે મુજબની બેઠકો અનામત રાખવામાં આવેલ છે :

૧.	ભારતીય કૃષિ અનુસંધાન સંસ્થાના ઉમેદવારો માટે	૨૦%
૨.	ગુજરાત રાજ્યના ઉમેદવારો માટે	૮૦%

ગુજરાત રાજ્યના ઉમેદવારો માટેની બેઠકો નીચે દર્શાવેલ કેટેગરી મુજબ અનામત રહેશે :

અનુસૂચિત જાતિ	૭ %	આ કેટેગરીની અનામત બેઠકો એકબીજામાં નિયમોનુસાર તબદીલ થઈ શકશે.
અનુસૂચિત જનજાતિ	૧૫ %	
સામાજિક અને શૈક્ષણિક પછાત વર્ગ (ઉચ્ચ વર્ગમાં સમાવિષ્ટ ન હોય તેવા)	૨૭ %	ગુજરાત રાજ્ય સરકાર ધ્વારા માન્યતા પ્રાપ્ત
દિવ્યાંગ જન (PwD)	૫ %	જે - તે કેટેગરીમાં સમાવિષ્ટ થશે
સેનામાં કાર્યરત અથવા સેનામાંથી નિવૃત્ત કર્મચારીના સંતાનો	૧ %	-
EWS આર્થિક રીતે નબળા બિન અનામત વર્ગો	૧૦ %	ગુજરાત સરકારશ્રીના નિતિનિયમો મુજબ

૫.૨ અનામત બેઠકો માટે સામાન્ય શરતો :

વિવિધ કેટેગરીના ઉમેદવારો માટેની અનામત બેઠકો નીચેની શરતોને આધિન રહેશે.

૧. કોઈપણ ઉમેદવારને એક સમયે એક જ અનામત બેઠક કે લાયકાતમાં છૂટછાટ મળશે.
૨. કોઈપણ સંજોગોમાં કોઈપણ કેટેગરીની અમુક કે બધી બેઠકો ઓછા ઉમેદવારો અથવા જરૂરી લાયકાત ન ધરાવતા ઉમેદવારોને કારણે ખાલી રહેશે તો તેને બિનઅનામત કેટેગરીમાં ગણવામાં આવશે અને તે બીન અનામત કેટેગરીના ઉમેદવારોથી મેરીટના આધારે ભરવામાં આવશે.

૫.૩ અનુસૂચિત જાતિ અને અનુસૂચિત જનજાતિના ઉમેદવારો (SC & ST):

અનુસૂચિત જાતિ અને અનુસૂચિત જનજાતિના ઉમેદવારો માટેની અનામત બેઠકોનું પ્રમાણ રાજ્ય સરકાર દ્વારા વખતોવખત નક્કી થયા મુજબનું રહેશે. જે હાલમાં નીચે મુજબ છે :

૧. ૨૨% બેઠકો આ બંને પછાતવર્ગના ઉમેદવારો માટે અનામત રાખવામાં આવશે. જે પૈકીની ૭ % બેઠકો અનુસૂચિત જાતિ અને ૧૫ % બેઠકો અનુસૂચિત જનજાતિના ઉમેદવારો માટે અનામત રહેશે.
૨. જે ઉમેદવારો તેમના મેરીટ પ્રમાણે બિનઅનામત કેટેગરીમાં પ્રવેશપાત્ર હોય તેઓનો સમાવેશ અનામત બેઠકો પર કરવાનો રહેશે નહીં.

નોંધ :

- આ બંને પછાતવર્ગની કોઈપણ એક કેટેગરીમાં અનામત બેઠકો કરતા વધારે ઉમેદવારો હોય તો તેમને જે - તે કેટેગરીના મેરીટ લિસ્ટ મુજબ પ્રવેશ આપવાનો રહેશે.
- આ બંને અનામત બેઠકોના શુભ પૈકી કોઈ એક શુભમાં ઓછા અરજદારોને લીધે બેઠકો ખાલી રહે તો એકબીજાની નિર્ધારિત ૭% અને ૧૫% અનામત બેઠકોમાં પ્રવેશ આપી શકાશે.
- અનામત બેઠક પર પ્રવેશ મેળવવા માટે ઉમેદવારે જે તે કેટેગરી માટે ગુજરાત રાજ્ય સરકાર દ્વારા માન્યતાપ્રાપ્ત અધિકારીનું જાતિનું વેલીડ પ્રમાણપત્ર રજૂ કરવાનું રહેશે. જો વેરીફિકેશન વખતે જાતિનું પ્રમાણપત્ર ખોટું માલુમપડશે તો તે ઉમેદવારનો અનામત કેટેગરી પર પ્રવેશ અંગેનો હક્ક દાવો રહેશે નહીં. જો આવા ઉમેદવારે પ્રવેશ મેળવેલ હશે તો તે તાત્કાલિક અસરથી રદ થશે.

પ.૪	સામાજિક અને શૈક્ષણિક પછાત વર્ગના ઉમેદવાર (SEBC) :
	<p>ગુજરાત રાજ્યના સામાજિક અને શૈક્ષણિક પછાતવર્ગના ઉમેદવારો માટે ૨૭ % બેઠકો રાજ્ય સરકારના પ્રવર્તમાન નિયમોનુસાર અનામત રાખવામાં આવેલ છે. જે નીચેની શરતોને આધિન છે :</p> <ol style="list-style-type: none"> ૧. આ કેટેગરીની અનામત બેઠકો પર પ્રવેશ મેળવવા ઈચ્છતા ઉમેદવારે પોતાની જાતિનો સમાવેશ સામાજિક અને શૈક્ષણિક પછાતવર્ગમાં થાય છે તે મતલબનું ગુજરાત રાજ્યના સક્ષમ અધિકારીનું વેલીડ પ્રમાણપત્ર રજૂ કરવાનું રહેશે. જો વેરીફિકેશન વખતે જાતિનું પ્રમાણપત્ર ખોટું માલુમ પડશે તો તે ઉમેદવારનો અનામત કેટેગરી પર પ્રવેશ અંગેનો હક્ક દાવો રહેશે નહીં. જો આવા ઉમેદવારે પ્રવેશ મેળવેલ હશે તો તે તાત્કાલિક અસરથી રદ થશે. ૨. સા.શૈ.પ.વ. ના ઉમેદવારે "ઉન્નત વર્ગમાં સમાવિષ્ટ થતો નથી" તે મતલબનું સક્ષમ અધિકારીનું પ્રમાણપત્ર (નોન કિમીલેયર સટીફિકેટ) રજૂ કરવાનું રહેશે. આ પ્રમાણપત્ર જે શૈક્ષણિક વર્ષમાં પ્રવેશ મેળવવાનો છે તે વર્ષનું અથવા તા. ૦૧/૦૪/૨૦૨૪ બાદનું હોવું જોઈએ અન્યથા તેઓને સા.શૈ.પ.વ.ની અનામત બેઠક પર પ્રવેશ મળી શકશે નહીં. (ગુજરાત સરકારના સામાજિક ન્યાય અધિકારિતા વિભાગ, ગાંધીનગરના ઠરાવ ક્રમાંક સશપ/૧૨૨૦૧૫/૪૫૫૨૪૬/અ, તા. ૨૬/૦૪/૨૦૧૬ની જોગવાઈ મુજબ) ૩. સા.શૈ.પ.વ.ના જે ઉમેદવારને મેરીટના ધોરણે બીનઅનામત કેટેગરીમાં પ્રવેશ મળ્યો હશે તેનો સમાવેશ અનામત બેઠક પર કરવાનો રહેશે નહીં.
પ.૫	<p>આર્થિક રીતે નબળા બિન અનામત વર્ગોના ઉમેદવાર (Economically Weaker Sections)</p> <p>ગુજરાત રાજ્યના આર્થિક રીતે નબળા વર્ગના (EWS) ઉમેદવારો માટે ગુજરાત સરકારના કૃષિ, ખેડૂત કલ્યાણ અને સહકાર વિભાગના તા. ૦૬.૦૬.૨૦૧૯ના ઠરાવ ક્રમાંક ગકવ-૧૬૨૦૧૯-૭૫૨-ક.૨. મુજબ ૧૦ % બેઠકો પર પ્રવેશ મળવાપાત્ર રહેશે. જે માટે આર્થિક રીતે નબળા બિનઅનામત વર્ગનું સક્ષમ અધિકારીનું વેલીડ પ્રમાણપત્ર જોડવાનું રહેશે.</p>
પ.૬	<p>દિવ્યાંગજન (PwD) ઉમેદવારો :</p> <p>ગુજરાત રાજ્યના દિવ્યાંગજન ઉમેદવારો માટે ૫% બેઠકો અનામત રાખવામાં આવેલ છે આ બેઠકો જે - તે કેટેગરીમાં સરભર કરવાની રહેશે. તેમજ નીચેની શરતોને આધિન રહેશે :</p>
	૧. શારીરિક દિવ્યાંગતા બાબતે ઉમેદવારની પ્રવેશપાત્રતા ગેરલાયક ઠરાવવામાં આવશે, જો....
	<ol style="list-style-type: none"> a. કુલ શારીરિક દિવ્યાંગતા (છાતી/સ્પાઈન સહિત) ૫૦ % કરતા વધારે હોય b. પગની દિવ્યાંગતા ૫૦% કરતા વધારે હોય c. હાથની દિવ્યાંગતા હોય d. દ્રષ્ટિની દિવ્યાંગતા અને સાંભળવાની દિવ્યાંગતા હોય e. કમશ: વધતા જતા માયોપેથીઝ જેવા રોગોથી પીડીત ઉમેદવાર હોય f. જે તે અભ્યાસક્રમમાં ભણવા માટે અને તેના પ્રાયોગિક કાર્યો/ફીલ્ડ વર્ક કરવામાં બાધક દિવ્યાંગતા હોય
	૨. દિવ્યાંગજન ઉમેદવારની અનામત બેઠક પર પ્રવેશ મેળવવા માટે ઉમેદવારે તે મતલબનું સક્ષમ અધિકારીનું વેલીડ પ્રમાણપત્ર રજૂ કરવાનું રહેશે. જો પ્રવેશપત્ર વેરીફિકેશન વખતે પ્રમાણપત્ર ખોટું માલુમ પડશે તો તે ઉમેદવારનો દિવ્યાંગજન માટેની અનામત બેઠક પર પ્રવેશનો અંગેનો હક્ક દાવો રહેશે નહીં. જો આવા ઉમેદવારને પ્રવેશ આપી દેવામાં આવ્યો હોય તો તે તાત્કાલિક અસરથી રદ થશે.

પ.૭	સેનાના કર્મચારીના સંતાનો માટે અનામત બેઠક (CHILDREN OF DEFENCE PERSON AND EX-SERVICEMAN)
	<p>સેનાના કર્મચારીના સંતાનો માટે ૧ % બેઠક અનામત રાખવામાં આવેલ છે. જે નીચેની શરતોને આધિન છે :</p> <ol style="list-style-type: none"> ૧. મૂળ ગુજરાત રાજ્યના સેનાના કર્મચારીના સંતાનોનો સમાવેશ અનામત કેટેગરી અંતર્ગત થતો હોય અને તેમણે ધોરણ-૧૨ વિજ્ઞાન પ્રવાહની પરીક્ષા ગુજરાત રાજ્યમાં આવેલ શાળામાંથી પાસ કરેલ હોય અને ચાલુ વર્ષની ગુજકેટ આપેલ હોય તો તેઓનો સમાવેશ આ કેટેગરીમાં કરવાનો રહેશે. ૨. સેનાના કર્મચારીના બાળકો માટેની અનામત બેઠકો પર પ્રવેશ મેળવવા ઈચ્છતા ઉમેદવારોએ ડાયરેક્ટર, સૈનિક વેલ્ફેર, ગુજરાત રાજ્ય અથવા જિલ્લા બોર્ડ સૈનિક વેલ્ફેર ઓફિસર (સેના નિવૃત્ત કર્મચારી માટે) કે જે તે કમાન્ડીંગ ઓફિસરનું જરૂરી (ચાલુ કર્મચારી માટે) વેલીડ પ્રમાણપત્ર રજૂ કરવાનું રહેશે. ૩. ગુજરાત રાજ્ય માધ્યમિક અને ઉચ્ચત્તર માધ્યમિક શિક્ષણ બોર્ડમાંથી ધોરણ-૧૨ની વિજ્ઞાનપ્રવાહ પરીક્ષા પાસ કરેલ સેનાના કર્મચારીના સંતાનોને તેઓની અનામત બેઠક પર પ્રવેશ આપ્યા બાદ જો કોઈ બેઠકો ખાલી રહે તો તેના પર અન્ય બોર્ડમાંથી ધોરણ-૧૨ વિજ્ઞાનપ્રવાહની પરીક્ષા પાસ કરનાર સેનાના કર્મચારીના સંતાનોને પ્રવેશ આપવામાં આવશે. તેમ છતાં જો આ અનામત બેઠકો ખાલી રહે તો તેના પર બિન-અનામત કેટેગરીના ઉમેદવારોને પ્રવેશ આપવામાં આવશે. ૪. ઉમેદવાર સેનામાં કાર્યરત કર્મચારી/સેના નિવૃત્ત કર્મચારીના સંતાનો માટેની અનામત કેટેગરીમાં પ્રવેશ મેળવવા માટે જરૂરી ઓછામાં ઓછી લાયકાત ધરાવતો હોવો જોઈએ. ૫. સેનાના કર્મચારીના સંતાનો માટેની અનામત બેઠક પર પ્રવેશ મેળવવા માટે ઉમેદવારે રજૂ કરેલુ પ્રમાણપત્ર વેરીફિકેશન વખતે ખોટું માલુમપડશે તો તે ઉમેદવારનો આવી અનામત બેઠક પર પ્રવેશ અંગેનો હક્ક દાવો રહેશે નહીં. જો આવા ઉમેદવારને પ્રવેશ આપી દેવામાં આવ્યો હોય તો તે તાત્કાલિક અસરથી રદ થશે.
પ.૮	પારસી જાતિ :
	<ol style="list-style-type: none"> ૧. પારસી જાતિના ઉમેદવારો માટે દરેક કોલેજમાં એક વધારાની બેઠક રાખવામાં આવેલ છે. જેમાં ગુજરાત રાજ્યના વતની હોય તેવા ઉમેદવારને પ્રથમપસંદગી કરવામાં આવશે ત્યારબાદ અન્ય રાજ્યના પારસી ઉમેદવારને પ્રવેશ આપવામાં આવશે. જે અન્ય કેટેગરીમાં તબદિલ થઈ શકશે નહીં. ૨. પારસી જાતિની અનામત બેઠક પર પ્રવેશ મેળવવા માટે ઉમેદવારે તે મતલબનું સક્ષમ અધિકારીનું પ્રમાણપત્ર રજૂ કરવાનું રહેશે. જો પ્રવેશપત્ર વેરીફિકેશન વખતે જાતીનું પ્રમાણપત્ર ખોટું માલુમપડશે તો તે ઉમેદવારનો અનામત કેટેગરી પર પ્રવેશ અંગેનો હક્ક દાવો રહેશે નહીં. જો આવા ઉમેદવારને પ્રવેશ આપી દેવામાં આવ્યો હોય તો તે તાત્કાલિક અસરથી રદ થશે.
પ.૯	કાશ્મીરી વિસ્થાપિતો :
	કાશ્મીરી વિસ્થાપિતો માટે દરેક કોલેજમાં બે બેઠકો અનામત રાખવામાં આવેલ છે. જે નીચેની શરતોને આધિન છે :
	<ol style="list-style-type: none"> ૧. પ્રવેશ વખતે વિદ્યાર્થીને નીચે મુજબની છૂટછાટ આપવામાં આવશે <ol style="list-style-type: none"> (i) પ્રવેશની તારીખમાં ૩૦ દિવસની છૂટછાટ (ii) ઓછામાં ઓછી પ્રવેશ લાયકાતમાં ૧૦%ની છૂટછાટ (iii) વતની હોવાના પ્રમાણપત્રની જરૂરીયાત નથી

	<p>(iv) બીજા અને ત્યારબાદના વર્ષોમાં કોલેજ-સ્થળાંતરમાં છૂટછાટ</p> <p>(v) પ્રવેશ પરીક્ષા આપેલ હોવી જરૂરી નથી.</p> <p>૨. આવા ઉમેદવારના નામાંકન માટેની અરજી કૃષિ, ખેડૂતકલ્યાણ અને સહકાર વિભાગ, ગુજરાત રાજ્ય દ્વારા નિયત સમય મર્યાદા (પ.લ.૧. (i))માં મોકલાવાયેલ હોય તો જ પ્રવેશ માટે માન્ય ગણાશે.</p> <p>૩. ઉમેદવાર જમ્મુ કાશ્મીર રાજ્યમાંથી જે રાજ્યમાં સ્થળાંતરિત થયેલ હોય તે રાજ્યના ડેપ્યુટી કમિશ્નરનું તે મતલબનું રજીસ્ટ્રેશન નંબર સાથેનું પ્રમાણપત્ર અને રેશન કાર્ડ રજૂ કરવાનું રહેશે.</p> <p>૪. આ નિયમો જમ્મુ કાશ્મીરની પરિસ્થિતિ સામાન્ય થાય ત્યાં સુધી જ લાગુ પડશે.</p> <p>૫. ઉમેદવારે રજૂ કરેલ કાશ્મીરી વિસ્થાપિત અંગેનું પ્રમાણપત્ર સંબંધિત સક્ષમ અધિકારી દ્વારા પ્રમાણિત કરેલ હોવું જરૂરી છે.</p>
૫.૧૦	<p>બિન નિવાસી ગુજરાતી વિદ્યાર્થીઓ (NRG) માટેની અનામત બેઠક :</p> <p>૧. ગુજરાત રાજ્યના વતની હોય તેવા ભારત બહાર રહેતા વિદ્યાર્થીઓ માટે રાજ્યની તમામકૃષિ યુનિવર્સિટીઓમાં ફેકલ્ટીવાઈઝ પ્રવેશ ક્ષમતા ઉપરાંત એક વધારાની બેઠક અનામત રાખવામાં આવેલ છે. જે અન્ય કેટેગરીમાં તબદીલ થઈ શકશે નહીં.</p> <p>૨. સ્નાતક કક્ષાના અભ્યાસક્રમોમાં પ્રવેશ ઈચ્છુક બિન નિવાસી ગુજરાતી વિદ્યાર્થીઓએ તેમની અરજી જે તે દેશના સંબંધિત વિદેશ મંત્રાલય/દિલ્હી ખાતેના રાજદુતવાસ અથવા વિદેશમાં આવેલ ભારતીય નિયોગ મારફત જ ભારત સરકાર/ભારતીય કૃષિ અનુસંધાન પરિષદ, દિલ્હીને મોકલવાની રહેશે. આવા ઉમેદવારની અરજી જો તેમની સંબંધિત રાષ્ટ્રીય સરકાર અને/અથવા ભારત સરકાર/ભારતીય કૃષિ અનુસંધાન પરિષદ દ્વારા પ્રયોજીત (SPONSORED) કરાયેલ હશે તો જ પ્રવેશ માટે લાયક ગણવામાં આવશે.</p> <p>૩. બિન નિવાસી ગુજરાતી માટે ઉપલબ્ધ બેઠકો પર ઉમેદવારને ધોરણ ૧૨ની વિજ્ઞાન પ્રવાહની પરીક્ષા અથવા તેની સમકક્ષ પરીક્ષામાં મેળવેલ ગુણના આધારે મેરીટ બનાવી પ્રવેશ આપવામાં આવશે. આ ઉપરાંત ઉમેદવારે તેના માતા-પિતા બિન નિવાસી ગુજરાતી (NRG) છે તે મતલબના જરૂરી વેલીડ દસ્તાવેજો રજૂ કરવાના રહેશે.</p> <p>૪. બિન નિવાસી ગુજરાતી વિદ્યાર્થીઓ માટે અનામત બેઠક પર પ્રવેશ મેળવવા માટે અન્ય રેગ્યુલર વિદ્યાર્થીઓના સમાન ધોરણે ફી ભરવાની રહેશે.</p>
૬.૦	<p>મેરીટ લિસ્ટ :</p> <p>૬.૧ પ્રોગ્રામ કેટેગરી-૧ : બી.એસસી.(ઓનર્સ) એગ્રીકલ્ચર/ બી.એસસી.(ઓનર્સ) હોટીકલ્ચર/ બી.એસસી.(ઓનર્સ) ફોરેસ્ટ્રી/ બી.ટેક. (બાયોટેકનોલોજી)/ બી.એસસી. (ઓનર્સ) નેચરલ ફાર્મિંગ અભ્યાસક્રમોમાં પ્રવેશ માટે નિયત સમય મર્યાદામાં ઓનલાઈન પ્રવેશ ફોર્મ ભરેલ હોય અને પ્રવેશ માટેની ન્યુનતમ લાયકાત ધરાવતા હોય તેવા તમામ ઉમેદવારોનું મેરીટ લિસ્ટ નીચે પ્રમાણે બનાવવામાં આવશે.</p> <p>૬.૧.૧ GUJCET કે રાજ્ય સરકાર દ્વારા માન્ય પ્રવેશ પરીક્ષાના ૪૦% અને ધોરણ-૧૨ (વિજ્ઞાન પ્રવાહ)ની પરીક્ષામાં (ફિઝિક્સ, કેમેસ્ટ્રી અને બાયોલોજી વિષયની ફક્ત થીયરીમાં) મેળવેલ કુલ ગુણના ૬૦% મૂજબ.</p>

	<p>દ.૧.૨ કૃષિ યુનિવર્સિટીઓની મધ્યસ્થ પ્રવેશ સમિતિ નીચે મુજબના ગ્રુપ વાઈઝ અલગ અલગ મેરીટ લિસ્ટ જાહેર કરશે,</p>
	<p>I. ગુજરાત બોર્ડમાંથી ધોરણ-૧૨ (વિજ્ઞાન પ્રવાહ)ની પરીક્ષા પાસ કરનાર અરજદારોનું મેરીટ લિસ્ટ (પ્રથમ મેરીટ લિસ્ટ). તે પૈકીના અનામત કેટેગરીના અરજદારોનું મેરીટ લિસ્ટ કેટેગરી વાઈઝ અલગથી બનાવવામાં આવશે.</p> <p>II. કેન્દ્રિય અને અન્ય બોર્ડમાંથી તથા કાઉન્સિલ ઓફ ઈન્ડિયન સ્કૂલ સર્ટિફિકેટ એકઝામીનેશન, ન્યુ દિલ્હી અથવા નેશનલ ઈન્સ્ટિટ્યુટ ઓફ ઓપન સ્કૂલીંગ અથવા ઈન્ટરનેશનલ સ્કૂલ બોર્ડમાંથી ધોરણ-૧૨ (વિજ્ઞાન પ્રવાહ)ની પરીક્ષા પાસ કરનાર અરજદારોનું મેરીટ લિસ્ટ (દ્વિતીય મેરીટ લિસ્ટ) બનાવવામાં આવશે.</p>
	<p>દ.૧.૩ બે અથવા વધારે ઉમેદવારના મેરીટ માર્ક એક્સરખા થશે તો તેઓનું મેરીટ લિસ્ટ નીચે પ્રમાણેના વિષયોના માર્ક/વયની ક્રમશઃ સરખામણી કરી બનાવવામાં આવશે :</p> <p>I. જે ઉમેદવારે ધોરણ-૧૨ (વિજ્ઞાન પ્રવાહ)ની પરીક્ષામાં બાયોલોજી (જીવવિજ્ઞાન) વિષય (ફક્ત થીયરી)માં વધારે ગુણ મેળવેલ હોય</p> <p>II. જે ઉમેદવારે ધોરણ-૧૨ (વિજ્ઞાન પ્રવાહ)ની પરીક્ષામાં ફિઝિક્સ (ભૌતિક વિજ્ઞાન) વિષયની (ફક્ત થીયરી)માં વધારે ગુણ મેળવેલ હોય</p> <p>III. જે ઉમેદવારે ધોરણ-૧૨ (વિજ્ઞાન પ્રવાહ)ની પરીક્ષામાં કેમેસ્ટ્રી (રસાયણ વિજ્ઞાન) વિષયની (ફક્ત થીયરી)માં વધારે ગુણ મેળવેલ હોય</p> <p>IV. જે ઉમેદવારે ધોરણ-૧૨ (વિજ્ઞાન પ્રવાહ)ની પરીક્ષામાં અંગ્રેજી વિષયમાં વધારે ગુણ મેળવેલ હોય</p> <p>V. જે ઉમેદવારે ધોરણ-૧૨ (વિજ્ઞાન પ્રવાહ)ની પરીક્ષામાં કુલ વધારે ગુણ મેળવેલ હોય</p> <p>VI. જે ઉમેદવારની વય વધારે હોય</p>
<p>દ.૨</p>	<p>પ્રોગ્રામ કેટેગરી-૨ : બી.ટેક (એગ્રી.એન્જી.) / બી.ટેક. (ફૂડ ટેકનોલોજી) / બી.ટેક. (રીન્યુએબલ એનર્જી એન્ડ એનવાયરમેન્ટલ એન્જી.) / બી.ટેક. (એગ્રીકલ્ચરલ ઈન્ફર્મેશન ટેકનોલોજી) અભ્યાસક્રમોમાં પ્રવેશ માટે નિયત સમય મર્યાદામાં ઓનલાઈન પ્રવેશ ફોર્મ ભરેલ હોય અને પ્રવેશ માટેની લાયકાત ધરાવતા હોય તેવા તમામ ઉમેદવારોનું મેરીટ લિસ્ટ નીચે પ્રમાણે બનાવવામાં આવશે.</p>
	<p>દ.૨.૧ GUJCET કે રાજ્ય સરકાર દ્વારા માન્ય પ્રવેશ પરીક્ષાના ૪૦ % અને ધોરણ-૧૨ (વિજ્ઞાન પ્રવાહ) ની પરીક્ષામાં (ફિઝિક્સ, કેમેસ્ટ્રી અને મેથેમેટીક્સ/બાયોલોજી વિષયની ફક્ત થીયરીમાં) મેળવેલ કુલ ગુણના ૬૦% મૂજબ. ('એબી' ગૃપના વિદ્યાર્થીઓ માટે બાયોલોજી કે ગણિત માંથી થીયરી અને ગુજકેટ-૨૦૨૬ ના અનુક્રમે ૬૦:૪૦ ના રેશીયોમાં જે વધુ થશે તે ગણતરીમાં લેવામાં આવશે.)</p>
	<p>દ.૨.૨ કૃષિ યુનિવર્સિટીઓની મધ્યસ્થ પ્રવેશ સમિતિ નીચે મુજબના ગ્રુપ વાઈઝ અલગ અલગ મેરીટ લિસ્ટ જાહેર કરશે</p> <p>I. ગુજરાત બોર્ડમાંથી ધોરણ-૧૨ (વિજ્ઞાન પ્રવાહ)ની પરીક્ષા પાસ કરનાર અરજદારોનું મેરીટ લિસ્ટ (પ્રથમ મેરીટ લિસ્ટ). તે પૈકીના અનામત કેટેગરીના અરજદારોનું મેરીટ લિસ્ટ કેટેગરી વાઈઝ અલગથી બનાવવામાં આવશે.</p>

	<p>II. કેન્દ્રિય અને અન્ય બોર્ડમાંથી તથા કાઉન્સિલ ઓફ ઈન્ડિયન સ્કૂલ સર્ટીફિકેટ એકઝામીનેશન, ન્યુ દિલ્હી અથવા નેશનલ ઈન્સ્ટિટ્યુટ ઓફ ઓપન સ્કૂલીંગ અથવા ઈન્ટરનેશનલ સ્કૂલ બોર્ડમાંથી ધોરણ-૧૨ (વિજ્ઞાન પ્રવાહ)ની પરીક્ષા પાસ કરનાર અરજદારોનું મેરીટ લિસ્ટ (દ્વિતીય મેરીટ લિસ્ટ) બનાવવામાં આવશે.</p>
૬.૨.૩	<p>બે અથવા વધારે ઉમેદવારના મેરીટ માર્ક એક્સરખા થશે તો તેઓનું મેરીટ લિસ્ટ નીચે પ્રમાણેના વિષયોના માર્ક/વયની ક્રમશઃ સરખામણી કરી બનાવવામાં આવશે :</p>
	<p>I. જે ઉમેદવારે ધોરણ-૧૨ (વિજ્ઞાન પ્રવાહ)ની પરીક્ષામાં મેથેમેટીક્સ (ગણિત)/ બાયોલોજી (જીવવિજ્ઞાન) વિષયમાંથી જે વિષયમાં (ફક્ત થીયરી)માં વધારે ગુણ મેળવેલ હોય</p> <p>II. જે ઉમેદવારે ધોરણ-૧૨ (વિજ્ઞાન પ્રવાહ)ની પરીક્ષામાં ફિઝિક્સ (ભૌતિક વિજ્ઞાન) વિષયની (ફક્ત થીયરી)માં વધારે ગુણ મેળવેલ હોય</p> <p>III. જે ઉમેદવારે ધોરણ-૧૨ (વિજ્ઞાન પ્રવાહ)ની પરીક્ષામાં કેમેસ્ટ્રી (રસાયણ વિજ્ઞાન) વિષયની (ફક્ત થીયરી)માં વધારે ગુણ મેળવેલ હોય</p> <p>IV. જે ઉમેદવારે ધોરણ-૧૨ (વિજ્ઞાન પ્રવાહ)ની પરીક્ષામાં અંગ્રેજી વિષયમાં વધારે ગુણ મેળવેલ હોય</p> <p>V. જે ઉમેદવારે ધોરણ-૧૨ (વિજ્ઞાન પ્રવાહ)ની પરીક્ષામાં કુલ વધારે ગુણ મેળવેલ હોય('એબી' ગૃપ માટે જે વિષયના માર્ક્સ એલીજબિલિટી માટે ગણવામાં આવેલ હશે તે માર્ક્સ ગણતરીમાં લેવાના રહેશે.)</p> <p>VI. જે ઉમેદવારની વય વધારે હોય</p>
૬.૩	<p>પ્રોગ્રામ કેટેગરી-૩ : બી.એસસી.(ઓનર્સ) કોમ્પ્યુનીટી સાયન્સ/બી.એસસી.(ઓનર્સ) ફૂડ ન્યુટ્રીશન એન્ડ ડાયટેટીક્સ અભ્યાસક્રમોમાં પ્રવેશ માટે નિયત સમય મર્યાદામાં ઓનલાઇન પ્રવેશ ફોર્મ ભરેલ હોય અને પ્રવેશ માટેની લાયકાત ધરાવતા હોય તેવા તમામ ઉમેદવારોનું મેરીટ લિસ્ટ નીચે પ્રમાણે બનાવવામાં આવશે.</p>
૬.૩.૧	<p>GUJCET કે રાજ્ય સરકાર દ્વારા માન્ય પ્રવેશ પરીક્ષાના ૪૦% અને ધોરણ-૧૨ (વિજ્ઞાન પ્રવાહ) ની પરીક્ષામાં (ફિઝિક્સ, કેમેસ્ટ્રી અને મેથેમેટીક્સ/બાયોલોજી વિષયની ફક્ત થીયરીમાં) મેળવેલ કુલ ગુણના ૬૦% મૂજબ. ('એબી' ગૃપના વિદ્યાર્થીઓ માટે બાયોલોજી કે ગણિત માંથી થીયરી અને ગુજકેટ-૨૦૨૬ ના અનુક્રમે ૬૦:૪૦ ના રેશીયામાં જે વધુ થશે તે ગણતરીમાં લેવામાં આવશે.)</p>
૬.૩.૨	<p>કૃષિ યુનિવર્સિટીઓની મધ્યસ્થ પ્રવેશ સમિતિ નીચે મુજબના ગ્રુપ વાઈઝ અલગ અલગ મેરીટ લિસ્ટ જાહેર કરશે</p> <p>I. ગુજરાત બોર્ડમાંથી ધોરણ-૧૨ (વિજ્ઞાન પ્રવાહ)ની પરીક્ષા પાસ કરનાર અરજદારોનું મેરીટ લિસ્ટ (પ્રથમ મેરીટ લિસ્ટ). તે પૈકીના અનામત કેટેગરીના અરજદારોનું મેરીટ લિસ્ટ કેટેગરી વાઈઝ અલગથી બનાવવામાં આવશે.</p> <p>II. કેન્દ્રિય અને અન્ય બોર્ડમાંથી તથા કાઉન્સિલ ઓફ ઈન્ડિયન સ્કૂલ સર્ટીફિકેટ એકઝામીનેશન, ન્યુ દિલ્હી અથવા નેશનલ ઈન્સ્ટિટ્યુટ ઓફ ઓપન સ્કૂલીંગ અથવા ઈન્ટરનેશનલ સ્કૂલ બોર્ડમાંથી ધોરણ-૧૨ (વિજ્ઞાન પ્રવાહ)ની પરીક્ષા પાસ કરનાર અરજદારોનું મેરીટ લિસ્ટ (દ્વિતીય મેરીટ લિસ્ટ) બનાવવામાં આવશે.</p>

દ.૩.૩	બે અથવા વધારે ઉમેદવારના મેરીટ માર્ક એક્સરખા થશે તો તેઓનું મેરીટ લિસ્ટ નીચે પ્રમાણેના વિષયોના માર્ક/વયની ક્રમશઃ સરખામણી કરી બનાવવામાં આવશે :
I.	જે ઉમેદવારે ધોરણ-૧૨ (વિજ્ઞાન પ્રવાહ)ની પરીક્ષામાં મેથેમેટીક્સ (ગણિત)/ બાયોલોજી (જીવવિજ્ઞાન) વિષયમાંથી જે વિષયમાં (ફક્ત થીયરી)માં વધારે ગુણ મેળવેલ હોય
II.	જે ઉમેદવારે ધોરણ-૧૨ (વિજ્ઞાન પ્રવાહ)ની પરીક્ષામાં ફિઝિક્સ (ભૌતિક વિજ્ઞાન) વિષયની (ફક્ત થીયરી)માં વધારે ગુણ મેળવેલ હોય
III.	જે ઉમેદવારે ધોરણ-૧૨ (વિજ્ઞાન પ્રવાહ)ની પરીક્ષામાં કેમેસ્ટ્રી (રસાયણ વિજ્ઞાન) વિષયની (ફક્ત થીયરી)માં વધારે ગુણ મેળવેલ હોય
IV.	જે ઉમેદવારે ધોરણ-૧૨ (વિજ્ઞાન પ્રવાહ)ની પરીક્ષામાં અંગ્રેજી વિષયમાં વધારે ગુણ મેળવેલ હોય
V.	જે ઉમેદવારે ધોરણ-૧૨ (વિજ્ઞાન પ્રવાહ)ની પરીક્ષામાં કુલ વધારે ગુણ મેળવેલ હોય ('એબી' ગૃપ માટે જે વિષયના માર્ક્સ એલીજબિલિટી માટે ગણવામાં આવેલ હશે તે માર્ક્સ ગણતરીમાં લેવાના રહેશે.)
VI.	જે ઉમેદવારની વય વધારે હોય

૭.૦ ફીનું ધોરણ			
ક્રમ	ફી / ડીપોઝીટની વિગત	(રકમ રૂ.)	
		છોકરાઓ માટે	છોકરીઓ માટે
૧	તમામ નવા વિધાર્થીઓએ પહેલા રજીસ્ટ્રેશન વખતે ચૂકવવા પાત્ર ફી અને ડીપોઝીટ		
	કોશન મની	૧૦૦૦	૧૦૦૦
	હોસ્ટેલ ડીપોઝીટ	૧૦૦૦	૧૦૦૦
	મેસ ડીપોઝીટ	૧૫૦૦	૧૫૦૦
	ઇલેક્ટ્રિક ફી/ડીપોઝીટ	૨૦૦૦	૨૦૦૦
	ઓળખપત્ર ફી	૫૦	૫૦
	થેલેસેમીયા ટેસ્ટ ફી	૧૫૦	૧૫૦
	કુલ	૫૭૦૦	૫૭૦૦
૨	દરેક એકી સેમેસ્ટરમાં ચૂકવવા પાત્ર ફી		
	યુનિવર્સિટી મેડીકલ ટેસ્ટ ફી	100	100
	મેગેઝીન ફી	100	100
	સ્ટુડન્ટ એઈડ ફંડ	50	50
	જનરલ એમીનિટી	200	200
	કુલ	450	450
૩	દરેક સેમેસ્ટરમાં ચૂકવવા પાત્ર ફી		
	રજીસ્ટ્રેશન ફી	500	500
	શિક્ષણ ફી	3500	-
	લાઈબ્રેરી ફી	500	500

પરીક્ષા ફી	500	500
જીમખાના ફી	200	200
સાંસ્કૃતિક પ્રવૃત્તિઓની ફી	200	200
પ્રયોગશાળા ફી	500	500
હોસ્ટેલ ફી	1500	-
માર્કશીટ ફી	150	150
કુલ	7550	2550
સમગ્ર કુલ (૧+૨+૩)	13700	8700

૪ અન્ય પ્રકારની ફી (જરૂરીયાત પ્રમાણે)

a. પ્રવેશ યોગ્યતા પ્રમાણપત્ર	100
b. પ્રોવીઝનલ પદવી પ્રમાણપત્ર	100
c. ટ્રાન્સ્ક્રીપ્ટ (ફક્ત છેલ્લા સેમેસ્ટર માટે)	200
d. સ્થળાંતર પ્રમાણપત્ર	200
e. ડુપ્લીકેટ સ્થળાંતર પ્રમાણપત્ર	1000
f. પદવી પ્રમાણપત્ર	
પદવીદાન સમારંભમાં હાજર રહીને	500
પદવીદાન સમારંભમાં ગેરહાજર રહીને	1000
g. ડુપ્લીકેટ પદવી પ્રમાણપત્ર	2000
h. પુનઃ નોંધણી	2000
i. ડુપ્લીકેટ ગુણપત્રક	1000
j. ડુપ્લીકેટ ટ્રાન્સ્ક્રીપ્ટ	1000
k. ગ્રેડ વેરીફિકેશન	200
l. શૈક્ષણિક પ્રમાણપત્રો/દાખલા પ્રમાણિત (એટેસ્ટેડ) કરવા (પ્રતિ ડોક્યુમેન્ટ)	50
m. નવું ઓળખપત્ર	50

નોંધ :

૧. પ્રથમ સત્ર સિવાયના બધા સત્રમાં ઇલેક્ટ્રીક ફી પેટે નિયોમોનુસાર અલગથી ચૂકવવાના રહેશે.
૨. વિદેશી વિદ્યાર્થીઓને પ્રવેશ ICAR મારફતે થતો હોઈ આવા વિદ્યાર્થીઓ માટેની ફી ભારતીય કૃષિ અનુસંધાન પરીષદ (આઈ. સી. એ. આર.)ના નિયમો મુજબ રહેશે.
૩. અંગભૂત કોલેજોમાં ભારતીય નાગરિકત્વ ધરાવતી વિદ્યાર્થીનીઓ (બહેનો) માટે શિક્ષણ અને હોસ્ટેલ ફી માફી છે.
૪. પ્રવેશ રદ કરાવવા તથા ફી રિફંડ અંગેની પ્રક્રિયા: પેજ નં. ૨ પર મુદ્દા નં. ૧૭ જોવું.
૫. કોશન મની/ડીપોઝીટની રકમપરત મેળવવા માટે વિદ્યાર્થી દ્વારા સંબંધિત કોલેજના ડીન/આચાર્યશ્રીને પ્રવેશ રદ કરાવ્યાં તારીખથી અથવા ડીગ્રી પૂર્ણ થયા તારીખથી એક વર્ષની અંદર લેખિત રજુઆત કર્યે સદર કોશન મની/ડીપોઝીટની રકમપરત મળવાપાત્ર થશે. (અરજી સાથે સદર ફીની ઓરીજનલ રસીદ રજુ કરવી અનિવાર્ય છે)

૮.૦	ખોટા પ્રમાણપત્રો રજૂ કરવાથી પ્રવેશ રદ થવો :
	જો કોઈ ઉમેદવારના પ્રમાણપત્ર / દસ્તાવેજ / માહિતી કોલેજ ખાતે તેના વિદ્યાશાખાધ્યક્ષ (ડીન) / આચાર્ય દ્વારા પ્રવેશ સમયે અથવા ત્યારબાદ કોઈ પણ સમયે ઓરીજનલ દસ્તાવેજ ચકાસણી દરમ્યાન ખોટા જણાશે તો, ૧. આવા ઉમેદવારનું નામતે વર્ષની પ્રવેશ યાદીમાંથી રદ કરવામાં આવશે. ૨. ઉમેદવાર દ્વારા ભરવામાં આવેલ ફી જમ કરવામાં આવશે.
૯.૦	અભ્યાસક્રમની સામાન્ય માહિતી :
	૧. શિક્ષણનું માધ્યમ અંગ્રેજી છે. ૨. જે તે ડિગ્રી કોર્સ, તેના વિષયો, વિનિયમો, પરીક્ષા વગેરેને લગતી તમામ માહિતી જે તે કોલેજના આચાર્ય તેમજ યુનિવર્સિટીની વેબસાઇટ પરથી મેળવી લેવાની રહેશે તથા તેનું વિદ્યાર્થીઓએ ચુસ્તપણે પાલન કરવાનું રહેશે. જેમાં જરૂર પડ્યે સુધારા વધારા કરવાની સત્તા યુનિવર્સિટીના સત્તાધીશોને અબાધિત રહેશે. યુનિવર્સિટી તેની કોલેજોમાં કેટેગરી પ્રમાણે લઘુત્તમ પ્રવેશ લાયકાત ધરાવતા વિદ્યાર્થીઓ માટે પુર્ણસમયના સ્નાતક કક્ષાના અભ્યાસક્રમો ચલાવે છે. સેમેસ્ટર પધ્ધતીના આવા અભ્યાસક્રમ હેઠળ, છૂટછાટ આપેલ હોય અથવા હોસ્ટેલ ફાળવેલ ન હોય તે સિવાયના, દરેક વિદ્યાર્થીએ યુનિવર્સિટી હોસ્ટેલમાં રહેવું ફરજિયાત છે. ૩. વિદ્યાર્થીઓ/વાલીઓએ સરકારમાન્ય કૃષિ સંલગ્ન વિષયોના અભ્યાસક્રમમાં પ્રવેશ મેળવવાની સલાહ આપવામાં આવે છે તેમજ વિદ્યાર્થીની કારકીર્દી જોખમાય નહિ તે રીતે સજાગતાથી નિર્ણય લેવા જાણાવવામાં આવે છે.
૧૦.૦	પ્રવેશ પ્રક્રિયા
	૧. ગુજરાત રાજ્યની કૃષિ યુનિવર્સિટીઓના ધોરણ-૧૨ વિજ્ઞાન પ્રવાહ પછીના સ્નાતક કક્ષાનાં અભ્યાસક્રમોમાં પ્રવેશ અંગેની સઘળી કામગીરી નોડલ અધિકારીશ્રી અને માન. કુલપતિશ્રી, ન.કૃ.યુ., નવસારી ના સીધા માર્ગદર્શન હેઠળ હાથ ધરવામાં આવશે. ૨. પ્રવેશ અંગેની સઘળી બાબતો વેબસાઇટ www.gsauca.in અથવા ug.gsauca.in ઉપરથી જોઈ શકાશે. ૩. ધોરણ-૧૨ વિજ્ઞાનપ્રવાહના પરિણામજાહેર થયા બાદ સ્નાતક કક્ષાનાં અભ્યાસક્રમોમાં પ્રવેશ માટેની જાહેરાત માટે વેબસાઇટ www.gsauca.in અથવા ug.gsauca.in સમયાંતરે જોતી રહેવાની રહેશે. ૪. પ્રવેશ અંગેની જાહેરાત ગુજરાતનાં અગ્રગણ્ય એક દૈનિક સમાચારપત્રમાં પણ પ્રસિધ્ધ કરવામાં આવશે. ૫. પ્રવેશ પ્રક્રિયા સંપુર્ણ ઓનલાઇન કરવામાં આવશે તથા જરૂર પડ્યે ઓફલાઇન (રૂબરૂ કાઉન્સેલીંગ) દ્વારા કરવામાં આવશે. ૬. પ્રવેશ પ્રક્રિયાનો ફ્લોચાર્ટ જોડાણ-૨ માં આપવામાં આવેલ છે.
૧૧.૦	એન્ટિ રેંગીંગ કમિટી :
	દરેક યુનિવર્સિટીમાં એન્ટિ રેંગીંગ કમિટી કાર્યરત છે. જો કોઈ વિદ્યાર્થી રેંગીંગ કરતો જણાશે તો તેને કાયદાનુસાર યોગ્ય સજા કરવામાં આવશે. રેંગીંગ કરનાર વિદ્યાર્થી સામે એફ.આઈ.આર. (FIR) દાખલ કરી શકાશે.

૧૨.૦	વિદ્યાર્થીનીઓને હેરાનગતી બાબત :
	વિદ્યાર્થીનીઓને હેરાન કરતા તત્વો વિરૂધ્ધ ફરિયાદ કરવા માટે દરેક યુનિવર્સિટીમાં એક સેલ સ્થાપવામાં આવેલ છે. જો કોઈપણ ઈસમકન્યાઓ કે મહિલાઓને હેરાન કરતાં જણાશે તો તેને યોગ્ય સજા કરવામાં આવશે.
૧૩.૦	ડિસ્ક્લેઈમર :
	આ માહિતી પુસ્તિકામાં આપવામાં આવેલ નિવેદન કે માહિતી છાપતી વખતે અમારી જાણ મુજબ બરાબર છે. આ માહિતી કોઈપણ જાતની જાણ કર્યા સિવાય બદલવાની, ઘટાડવાની, વધારવાની, તેમાં સુધારા-વધારા કરવાની, ફેરફાર કરવાની અબાધિત સત્તા યુનિવર્સિટીને રહેશે. પ્રવર્તમાન વિનિયમો બદલવાથી કે સુધારા-વધારા કરવાથી કે અન્ય કોઈપણ રીતે વિદ્યાર્થીને અભ્યાસ દરમ્યાન કોઈ મુશ્કેલી પડે, તે માટે વિદ્યાર્થી કે અન્ય વ્યક્તિને કોઈ ખર્ચ થાય કે કંઈપણ નુકશાન કે ખોટ જાય તો તેની કોઈપણ પ્રકારની જવાબદારી યુનિવર્સિટીની રહેશે નહીં.
૧૪.૦	કોલેજ ખાતે હાજર થવું/એડમીશન કન્ફર્મ કરાવવું:
	<p>વિદ્યાર્થીઓએ જે તે કોલેજમાં એડમીશન કન્ફર્મ કરતી વખતે/કોલેજ ખાતે હાજર થતી વખતે નીચે જણાવેલ ઓરીજનલ પ્રમાણપત્રો તથા તેની સ્વપ્રમાણિત બે નકલોનો સેટ સાથે લાવવાના રહેશે.</p> <ol style="list-style-type: none"> ૧. ઓનલાઈન ભરેલ કોલેજ ફીની રસીદ(System Generated) (ભાઈઓ માટે રૂ. ૮૨૦૦/- તથા બહેનો માટે રૂ. ૩૨૦૦/- ભરેલ હોય તે) ૨. ઓનલાઈન ભરેલ એડમિશન ફોર્મ (System Generated) ૩. ધોરણ-૧૨ની માર્કશીટ ૪. ગુજકેટ-૨૦૨૬ માર્કશીટ ૫. શાળા છોડ્યા પ્રમાણપત્ર ૬. ધોરણ-૧૨નું ટ્રાયલ સર્ટીફિકેટ ૭. જાતિ અંગેનું પ્રમાણપત્ર (ફક્ત કેટેગરીવાળા માટે) ૮. ૭/૧૨ અને ૮/અ ના ચાલુ વર્ષનો ઉતારો (ખેડુત પુત્ર/પુત્રી હોય તો) ૯. પાસપોર્ટ સાઈઝના બે ફોટા ૧૦. આધાર કાર્ડ ૧૧. બેંક પાસબુકના પ્રથમ પેઈઝની નકલ ૧૨. મેડીકલ ફીટનેશ સર્ટીફિકેટ (કોલેજ ખાતે હાજર થયા બાદ કઢાવવાનું રહેશે) ૧૩. રૂ. ૫૫૦૦/- બાકીના ફી/ડીપોઝીટ પેટે કોલેજ ખાતે રોકડા/ઓનલાઈન ભરવાના રહેશે.

૧૫.૦ શૈક્ષણિક વર્ષ : ૨૦૨૫-૨૬ ના પ્રવેશના કટ ઓફ માર્ક્સ

ધોરણ-૧૨ (વિજ્ઞાન પ્રવાહ) ની પરીક્ષામાં ફિઝિક્સ (ભૌતિક વિજ્ઞાન), કેમેસ્ટ્રી (રસાયણિક વિજ્ઞાન) અને મેથેમેટીક્સ (ગણિત) / બાયોલોજી (જીવવિજ્ઞાન) વિષયની ફક્ત થીયરીમાં મેળવેલ કુલ ગુણના ૬૦% અને GUJCET પરીક્ષામાં મેળવેલ કુલ ગુણના ૪૦% મુજબ મેરીટ ગણવામાં આવેલ છે.

અભ્યાસક્રમ	કોલેજ/યુનિવર્સિટી	જનરલ	અનુ સુચિત જાતિ	અનુ સુચિત જનજાતિ	શા.શૈ. પ.વ.	અન્ય બોર્ડ	EWS	દિવ્યાંગ	સેના કર્મચારી	પારસી જાતિ
બી.એસસી. (ઓનર્સ) એગ્રીકલ્ચર	ન. મ. કૃષિ મહાવિદ્યાલય, ન.કૃ.યુ., નવસારી	૬૮.૫૩	૬૪.૧૬	૬૪.૦૩	૬૮.૫૫	૫૭.૮૫	૬૮.૮૫	૨૮.૦૩	-	-
	કૃષિ મહાવિદ્યાલય, ન.કૃ.યુ., ભરૂચ	૬૧.૭૨	૬૧.૦૮	૫૪.૮૨	૬૧.૮૦	૫૨.૨૧	૬૪.૪૮	-	-	-
	કૃષિ મહાવિદ્યાલય, ન.કૃ.યુ., વઘઈ	૬૦.૭૩	૫૪.૧૧	૫૭.૪૩	૬૪.૮૨	૫૫.૫૦	૫૮.૮૫	-	-	-
	કૃષિ મહાવિદ્યાલય, જૂ.કૃ.યુ., જૂનાગઢ	૭૪.૭૧	૬૩.૮૧	૫૩.૪૧	૭૪.૮૧	૫૮.૭૫	૭૨.૪૫	-	૬૦.૦૦	-
	કૃષિ મહાવિદ્યાલય, જૂ.કૃ.યુ., મોટા ભંડારિયા (અમરેલી)	૬૫.૧૫	૬૨.૧૩	૫૧.૧૫	૬૨.૭૧	૪૫.૮૮	૬૩.૦૫	-	-	-
	અસ્પી કૃષિ મહાવિદ્યાલય, જૂ.કૃ.યુ., ખાપટ (પોરબંદર)	૬૨.૮૮	૬૧.૬૫	૪૮.૭૦	૬૨.૮૦	૫૨.૦૦	૬૩.૮૬	-	-	-
	કૃષિ મહાવિદ્યાલય, જૂ.કૃ.યુ., મોરબી (હાલ જુનાગઢ)	૭૧.૧૧	૬૬.૦૫	૪૮.૮૧	૭૦.૪૦	૬૫.૪૫	૭૩.૨૩	-	-	-
	કૃષિ મહાવિદ્યાલય, જૂ.કૃ.યુ., જામનગર	૬૨.૭૦	૬૦.૫૫	૫૧.૨૦	૬૧.૭૬	૬૨.૮૧	૬૬.૮૩	-	-	-
	બં. અ. કૃષિ મહાવિદ્યાલય, આ.કૃ.યુ., આણંદ	૭૫.૫૮	૭૨.૮૫	૫૮.૬૮	૭૪.૮૫	૬૨.૪૪	૭૧.૮૮	-	૪૧.૮૦	-
	કૃષિ મહાવિદ્યાલય, આ.કૃ.યુ., વસો	૭૫.૫૮	૬૮.૮૫	૬૫.૮૫	૬૮.૨૫	૫૮.૧૫	૬૮.૧૫	-	-	-
બી.એસસી. (ઓનર્સ) હોટીકલ્ચર	કૃષિ મહાવિદ્યાલય, આ.કૃ.યુ., જંબુગામ	૬૨.૮૨	૫૬.૮૨	૫૨.૫૭	૬૨.૬૨	૪૬.૭૫	૬૧.૮૩	-	-	-
	ચી. પ. કૃષિ મહાવિદ્યાલય, સ.દા.કૃ.યુ., સ.કૃ.નગર	૭૩.૦૮	૬૪.૪૦	૫૪.૮૭	૭૨.૨૮	૬૪.૫૪	૭૦.૨૩	-	૪૭.૨૩	-
	કૃષિ મહાવિદ્યાલય, સ.દા.કૃ.યુ., થરાદ	૬૫.૬૮	૬૭.૮૫	૫૦.૩૭	૬૬.૩૨	૫૮.૫૦	૬૬.૩૮	-	-	-
	કૃષિ મહાવિદ્યાલય, સ.દા.કૃ.યુ., ભુજ (હાલ ભચાઉ)	૬૦.૩૭	૫૨.૮૦	૪૮.૦૨	૬૩.૫૮	૫૩.૮૨	૫૮.૭૫	-	-	-
	અસ્પી બાગાયત મહાવિદ્યાલય, ન.કૃ.યુ., નવસારી	૫૮.૨૮	૫૪.૫૩	૫૮.૪૭	૫૭.૩૫	૪૬.૮૮	૫૪.૨૩	-	-	-
	બાગાયત મહાવિદ્યાલય, જૂ.કૃ.યુ., જૂનાગઢ	૫૭.૧૮	૫૮.૧૫	૪૮.૩૫	૬૩.૪૩	૪૩.૮૮	૫૫.૮૧	-	-	-
	બાગાયત મહાવિદ્યાલય, આ.કૃ.યુ., આણંદ	૬૧.૦૬	૫૭.૧૬	૫૧.૦૮	૬૪.૩૮	૫૨.૨૦	૬૦.૬૧	-	-	-
	બાગાયત મહાવિદ્યાલય, સ.દા.કૃ.યુ., જગુદણ	૫૬.૫૮	૫૬.૦૩	૪૮.૬૮	૫૬.૮૫	૪૮.૬૦	૫૩.૪૨	-	-	-

બી.એસસી. (ઓનર્સ) ફોરેસ્ટ્રી	વનીય મહાવિદ્યાલય, ન.કૃ.યુ., નવસારી	૪૧.૩૦	૩૫.૪૧	૩૫.૪૦	૪૪.૩૧	૩૧.૦૧	૪૪.૪૩	-	-
બી.ટેક. (બાયોટેકનોલોજી)	અસ્પી શકીલમ એગ્રી બાયોટેકનોલોજી ઈન્સ્ટિટ્યુટ, ન.કૃ.યુ., સુરત	૩૫.૫૮	૪૪.૩૩	૨૮.૬૦	૪૩.૨૮	૪૬.૭૫	૫૨.૬૦	-	-
બી.એસસી. (ઓનર્સ) નેચરલ ફાર્મિંગ	કોલેજ ઓફ બેઝિક સાયન્સ એન્ડ હુમાનિટીસ, સ.દા.કૃ.યુ., સ.કૃ.નગર	૩૮.૫૬	૫૫.૧૫	૪૮.૭૩	૫૬.૧૦	-	૫૫.૭૦	-	-
બી.એસસી. (ઓનર્સ) કોમ્પ્યુનીટી સાયન્સ	કોલેજ ઓફ નેચરલ ફાર્મિંગ, જી.એન.એફ.એસ.યુ, હાલોલ	૫૦.૦૮	૪૮.૫૭	૪૬.૭૫	૪૮.૮૨	-	૪૬.૨૫	-	-
બી.એસસી. (ઓનર્સ) કુડ ન્યુટ્રીશન એન્ડ ડાયટેટીક્સ	કોલેજ ઓફ નેચરલ ફાર્મિંગ, જી.એન.એફ.એસ.યુ, અમરેલી	૪૪.૦૫	૩૬.૧૬	૩૮.૦૦	૩૮.૫૦	-	૩૫.૨૩	-	-
	અસ્પી કોલેજ ઓફ ન્યુટ્રીશન એન્ડ કોમ્પ્યુનીટી સાયન્સ, સ.દા.કૃ.યુ., સ.કૃ.નગર	૪૮.૮૨	૪૨.૮૨	૩૪.૮૩	૨૮.૮૩	-	-	-	-
		૨૮.૭૭	૨૮.૩૨	-	૩૮.૧૦	૪૧.૦૩	૪૨.૨૨	-	-

અભ્યાસક્રમ	કોલેજ/યુનિવર્સિટી	જનરલ	અનુ સુચિત જાતિ	અનુ સુચિત જનજાતિ	શા.શૈ. પ.વ	અન્ય બોર્ડ	EWS	દિવ્યાંગ	પારસી જાતિ
બી.ટેક. (એગ્રીકલ્ચરલ એન્જનીયરીંગ)	કૃષિ ઈજનેરી અને ટેકોલોજી મહાવિદ્યાલય, ન.કૃ.યુ., ડેડીયાપાડા	૨૮.૩૬	૩૭.૫૮	૨૬.૪૮	૪૧.૦૩	૪૪.૮૬	૫૭.૮૮	-	-
	કૃષિ ઈજનેરી અને ટેકોલોજી મહાવિદ્યાલય, જૂ.કૃ.યુ., જૂનાગઢ	૩૧.૨૫	૪૩.૮૬	૩૫.૧૦	૩૭.૧૦	૩૭.૫૮	૪૦.૬૬	-	-
	કૃષિ ઈજનેરી અને ટેકોલોજી મહાવિદ્યાલય, આ.કૃ.યુ., ગોધરા	૩૮.૧૧	૪૮.૬૧	૪૦.૬૬	૩૨.૨૦	૫૦.૪૮	૫૧.૧૬	-	-
	કૃષિ ઈજનેરી અને ટેકોલોજી મહાવિદ્યાલય, ખેડબ્રમા (હાલ સરદાર કૃષિનગર)	૩૩.૬૩	૩૮.૭૭	૩૮.૪૮	૩૬.૪૮	-	૪૦.૬૮	-	-
બી.ટેક. (કૂડ ટેકનોલોજી)	કૂડ પ્રોસેસીંગ ટેકોલોજી એન્ડ બાયો એનર્જી મહાવિદ્યાલય, આ.કૃ.યુ., આણંદ	૫૮.૮૦	૫૫.૬૮	૪૮.૦૮	૬૩.૦૦	૪૪.૩૩	૫૫.૧૧	-	-
	કૂડ ટેકોલોજી મહાવિદ્યાલય, સ.દા.કૃ.યુ., સરદારકૃષિનગર	૫૦.૮૦	૪૮.૮૦	૩૪.૬૩	૫૦.૨૦	૪૫.૬૪	૪૮.૨૨	-	-
બી.ટેક. (રિન્યુએબલ એનર્જી એન્ડ એન્વાયર્નમેન્ટલ (એન્જ.))	રિન્યુએબલ એનર્જી એન્ડ એન્વાયર્નમેન્ટલ એન્જનીયરીંગ મહાવિદ્યાલય, સ.દા.કૃ.યુ., સરદારકૃષિનગર	૩૩.૨૩	૪૧.૫૬	૬૦.૩૬	૩૮.૭૭	૩૧.૫૮	૩૩.૬૦	-	-
બી.ટેક. (એગ્રીકલ્ચરલ ઈન્ફર્મેશન ટેકોલોજી)	એગ્રીકલ્ચરલ ઈન્ફર્મેશન ટેકોલોજી મહાવિદ્યાલય, આ.કૃ.યુ., આણંદ	૨૮.૨૫	૩૭.૬૩	૩૨.૩૫	૩૫.૭૭	૨૮.૮૦	૩૬.૮૮	-	-

જોડાણ-૧

ગ્રામ પંચાયતનું લેટર પેડ

આથી દાખલો લખી આપવામાં આવે છે કે શ્રી/કુ. ના પિતા/માતા/દાદા/દાદી
શ્રી/શ્રીમતિ ગુજરાત રાજ્યના મોજે ગામ
..... તાલુકો જિલ્લો

ખાતે ખાતા નં. મુજબ કુલ હે/આર ખેતી લાયક જમીન ધરાવે છે.
ઉમેદવાર શ્રી/કુ નો ખાતેદાર સાથે પુત્ર/પુત્રી/ પૌત્ર/પૌત્રી નો
સંબંધ છે આમ ઉમેદવાર ખેડુત પુત્ર છે.

ગોળ સિક્કો

સક્ષમસત્તાધિકારીની સહી:

નામ:

હોદ્દો:

કચેરીના સિક્કા સહીત

નોંધ: ઉમેદવાર/વિધાર્થીનું નામ ધોરણ-૧ રની માર્કશીટની પ્રમાણે લખવું
તથા ખાતેદારનું નામ ૭/૧૨ અને ૮/અ નમુનામાં હોય તે મુજબ લખવું.

જોડાણ-૨

(૧) ઓનલાઇન રજીસ્ટ્રેશન પ્રક્રિયા

અગ્રણી વર્તમાનપત્રોમાં પ્રવેશ અંગેની જાહેરાત

વેબસાઇટ ug.gsauca.in <http://www.gsauca.in> ઉપરથી ઓનલાઇન ડેબીટ કાર્ડ, ક્રેડીટ કાર્ડ અથવા નેટ બેંકીંગ દ્વારા ફોર્મ ફી ભરી ચલણ મેળવવું.

વેબસાઇટ ug.gsauca.in <http://www.gsauca.in> ઉપરથી

"Challan reprint" બટન પરથી તેને ફરીથી રી-પ્રિન્ટ પણ કરી શકાશે.

દરેક ઉમેદવારોએ પ્રોગ્રામ કેટેગરી મુજબ અલગ અલગ ચલણ ભરવાનું રહેશે.

વેબસાઇટ ug.gsauca.in <http://www.gsauca.in> પરથી ઓનલાઇન ફોર્મ ફી ભર્યા બાદ

"Application Form" બટન ક્લિક કરી ઓનલાઇન ફોર્મની બધી જ વિગતો ભરી

જરૂરી બધા જ ડોક્યુમેન્ટ અપલોડ કરી દર્શાવેલ તારીખ સુધીમાં ફોર્મ સબમીટ કરવાનું રહેશે.

દરેક ઉમેદવારોએ પ્રોગ્રામકેટેગરી મુજબ અલગ અલગ એડમિશન ફોર્મ ભરવાનું રહેશે.

ફોર્મ અને અપલોડ કરેલા જરૂરી પ્રમાણપત્રોની ચકાસણી યુનિવર્સિટી દ્વારા ઓનલાઇન જ થશે જેથી વિદ્યાર્થીઓએ ડોક્યુમેન્ટ વેરીફિકેશન માટે રૂબરૂ આવવાનું રહેતું નથી.

યુનિવર્સિટી દ્વારા ફોર્મ વેરીફાય થયા બાદ

"Your registration form is succsesfully verified" નો SMS આવશે.

SMS આવ્યા બાદ

ચોઈસફીલીંગ (કોલેજ પસંદગી)

કરવું ફરજિયાત છે.

જેઓએ ચોઈસફીલીંગ

કરેલ નહી તેઓના

નામ મેરીટ યાદીમાં

સમાવેશ થશે નહીં.

યુનિવર્સિટી દ્વારા ફોર્મ / અપલોડ કરેલ ડોક્યુમેન્ટમાં ભૂલ જણાશે તો ફોર્મ અનવેરીફાય થશે અને

"Your registration form is unverified" નો SMS આવશે.

ત્યારબાદ વિદ્યાર્થી **"Check Application Status"**

બટન ક્લિક કરતા ક્વેરી (ભૂલ) જોઈ શકશે. ત્યાર બાદ

"Edit Application Form" માં

જઈ જરૂરી સુધારો કરી ફરીથી ફોર્મ ઓનલાઇન

સબમીટ કરવાનું રહેશે. બાદમાં તે ફરીથી વેરીફાય થશે

અને **"Your registration form is succsesfully verified"**

નો SMS આવશે.

SMS આવ્યા બાદ ચોઈસફીલીંગ (કોલેજ પસંદગી)

કરવું ફરજિયાત છે. જેઓએ ચોઈસફીલીંગ કરેલ નહી

તેઓના નામ મેરીટ યાદીમાં સમાવેશ થશે નહીં.

(ર) ઓનલાઇન કોલેજ પસંદગી (ચોઇસ ફીલ્ડીંગ) અને પ્રવેશ કન્ફર્મ કરવાની પ્રક્રિયા

યુનિવર્સિટી દ્વારા ફોર્મ વેરીફાય થયા બાદ

"Your registration form is succsesfully verified" નો SMS આવશે.

SMS આવ્યા બાદ કોલેજ પસંદગી (ચોઇસફીલ્ડીંગ) કરવું ફરજિયાત છે.

ઉમેદવારે ઉપલબ્ધ કોલેજોની વધુ સંખ્યામાં પસંદગી કરવાની સલાહ આપવામાં આવે છે.

સૌ-પ્રથમ મોક રાઉન્ડનું પરિણામ જાહેર કરવામાં આવશે જેનો અભ્યાસ કરી જો જરૂર જણાય તો

વિદ્યાર્થીઓ કોલેજોની પસંદગીના ક્રમમાં સુધારો કરી શકશે.

ત્યારબાદ કોલેજ પસંદગીમાં સુધારો કરી શકાશે નહીં.

યુનિવર્સિટી દ્વારા ઉમેદવારના મેરીટ તથા પ્રોગ્રામકેટેગરી/ કોલેજ પસંદગી ક્રમના આધારે ઓનલાઇન રાઉન્ડ મુજબ પ્રવેશ ફાળવવામાં આવશે.

જે ઉમેદવારને પ્રવેશ મેળવેલ હોય તેઓએ ઓનલાઇન ડેબીટ કાર્ડ / ક્રેડીટ કાર્ડ / નેટ બેંકીંગ દ્વારા સમય મર્યાદામાં નિર્ધારિત ફી ભરવી ફરજિયાત છે.

(ભાઈઓ માટે રૂ. ૮૨૦૦/- તથા બહેનો માટે રૂ. ૩૨૦૦/-)

જે ઉમેદવારને તેઓની પસંદગીની પ્રથમ કોલેજમાં પ્રવેશ મળતો હોય તેઓએ ઓનલાઇન ફી ભર્યા પછી ફાળવેલ કોલેજમાં પ્રવેશ કન્ફર્મ કરવા માટે જે તે કોલેજ ખાતે રૂબરૂ હાજર થવું ફરજિયાત છે. અન્યથા તેઓનો પ્રવેશ રદ ગણવામાં આવશે અને મેરીટ યાદી માંથી તેનું નામ દુર થશે.

જો તેઓની પ્રથમ પસંદગીની પ્રથમ કોલેજમાં પ્રવેશ મળતો ન હોય પણ પાછળની પસંદગીની કોલેજમાં પ્રવેશ મેળવેલ હોય અને આગળના રાઉન્ડમાં ભાગ લેવો હોય તો તેઓએ નિર્ધારિત ફી ઓનલાઇન ભરવી ફરજિયાત છે પરંતુ પ્રવેશ મેળવેલ કોલેજ ખાતે હાજર થવાનું નથી. જો આવા વિદ્યાર્થીઓ ફી નહિ ભરે તો તેઓનું નામ ત્યારબાદના રાઉન્ડમાંથી રદ થઈ જશે.

તમામ ઓનલાઇન રાઉન્ડની પ્રવેશ પ્રક્રિયા ઉપરોક્ત ફ્લોચાર્ટ મુજબ ચાલશે.



**N. M. College of Agriculture
Navsari Agricultural University
Navsari – 396450 (Gujarat)
Mobile: 02637-282766**



**College of Agriculture
Navsari Agricultural University,
Maktampur,
Campus Bharuch
Tel: 02642-246152**



**College of Agriculture
Navsari Agricultural University,
Waghai (Dangs)
Mobile: 02631-296641**



**B A College of Agriculture
Anand Agricultural University
Anand
Tele :+912692 261076**



**College of Agriculture
Anand Agricultural University
Vaso-387 380,
Dist. Kheda, Gujarat (INDIA)
Mobile: 02682-2553108**



**College of Agriculture
Anand Agricultural University
Jabugam- 391155
Tel: 02664-225058**



**College of Agriculture
Junagadh Agricultural University,
Motibag, Junagadh- 362001
Gujarat (India)
Phone: 0285-2670289**



**College of Agriculture
Junagadh Agricultural University
Babapur Chowkdi, Thordi road,
Mota Bhandariya-365610
Dist.- Amreli. Gujarat.
Phone: : 02792-277998**



**ASPEE College of Agriculture,
Junagadh Agricultural University,
Khapat-360579.
Dist. Porbandar. Gujarat.**



**C. P. College of Agriculture
Sardarkrushinagar Dantiwada Agricultural
University,
Sardarkrushinagar
Phone: (02748) 278264**



**College of Agriculture,
Sardarkrushinagar Dantiwada Agricultural
University,
Tharad
Phone: (02737) 222180**



**ASPEE College of Nutrition and Community
Science
Sardarkrushinagar Dantiwada Agricultural
University,
Sardarkrushinagar
Phone: (02748) 278266**



**College of Horticulture
Navsari Agricultural University
Navsari
Tele : 02637-282144**



**College of Horticulture
Anand Agricultural University
Anand
Tele. : (02692) 264076**



**College of Horticulture
Junagadh Agricultural University,
Motibag, Junagadh
Gujarat (India)
Phone: 0285 -2670289**



**College of Horticulture
Sardarkrushinagar Dantiwada Agricultural
University, Jagudan
Dist: Mehsana, Gujarat (India)
Phone: (02762) 285449**



**College of Forestry,
Navsari Agricultural University
Navsari
Phone No : 0237 - 282143**



**ASPEE shakilam biotechnology institute
Navsari Agricultural University
Athwa farm, Ghod dod Road
Surat
Ph: (0261)2668046**



**College of Agricultural Engineering
& Technology**
Parsi Tekra, Dediapada
Di. Narmada (Gujarat)
O. (02649) 235200



College of Basic Science & Humanities
Sardarkrushinagar Dantiwada Agricultural
University,
Sardarkrushinagar
Phone: (02748) 278097



College of Agricultural Engineering & Technology
Anand Agricultural University,
Dholakuva, Godhra
Tele: 02672-265128



**College of Agricultural Engineering &
Technology**
Junagadh Agricultural University
Motibag, Junagadh
Tele: 0285-2671018



**College of Food Processing Technology and
Bio-Energy**
Anand Agricultural University
Anand, Gujarat (INDIA)
Tele: 02692-261302



College of Food Technology
Sardarkrushinagar Dantiwada Agricultural
University,
Sardarkrushinagar
Phone: (02748) 278678



College of Renewable Energy & EE
Sardarkrushinagar Dantiwada Agricultural
University,
Sardarkrushinagar
Phone: (02748) 278016



College of Agricultural Information Technology
Anand Agricultural University,
Anand
M.: 63570 72008



College of Natural Farming,
GNFSU, Halol, Gujarat
Phone: +91 9033427963



College of Natural Farming,
GNFSU, Amreli, Gujarat
Phone: 0279-2299166

આ માહિતી પુસ્તિકામાં ગુજરાત રાજ્યની કૃષિ યુનિવર્સિટીઓ જેવી કે જૂનાગઢ કૃષિ યુનિવર્સિટી; આણંદ કૃષિ યુનિવર્સિટી; નવસારી કૃષિ યુનિવર્સિટી, સરદારકૃષિનગર દાંતીવાડા કૃષિ યુનિવર્સિટી અને ગુજરાત નેચરલ ફાર્મિંગ સાયન્સ યુનિવર્સિટીમાં ચાલતા સ્નાતક કક્ષાના અભ્યાસક્રમોની માહિતી આપેલ છે. સ્નાતક કક્ષાના અભ્યાસક્રમોમાં પ્રવેશ, કોર્ષ તેમજ વિનિયમોને લગતી તમામ સત્તા જે તે યુનિવર્સિટીને અબાધિત રહેશે અને વિદ્યાર્થી અને યુનિવર્સિટીઓના હિતમાં જરૂર પડયે તેને બદલવાની સત્તા પણ યુનિવર્સિટીઓની રહેશે.

પુસ્તિકામાં આપેલ માહિતી ફક્ત માર્ગદર્શન માટે છે. જેનો ઉપયોગ કાયદાકીય દસ્તાવેજ તરીકે કરી

**ઓનલાઇન પ્રવેશ પ્રક્રિયામાં અગત્યના માર્ગદર્શનની જરૂર હોય તો
જ વિદ્યાર્થીઓએ uggsauca@nau.in પર ઈ-મેઇલ કરવાનો રહેશે.**

પ્રવેશ અંગે માર્ગદર્શન માટે નીચેના ફોન નંબર પર સંપર્ક કરી શકાશે

(સમય સવારે ૧૦:૩૦ થી સાંજે ૬:૧૦ સુધી)

(બીજો તથા ચોથો શનિવાર તથા રવિવારે ઓફીસ બંધ રહેશે)

ક્રમ	યુનિવર્સિટી	હોદ્દો	ફોન
૧	આણંદ કૃષિ યુનિવર્સિટી, આણંદ- ૩૮૮૧૧૦	મદદનીશ કુલસચિવ (એકેડેમિક)	૦૨૬૮૨- ૨૬૪૪૬૨
૨	જૂનાગઢ કૃષિ યુનિવર્સિટી, જૂનાગઢ - ૩૬૨૦૦૧	મદદનીશ કુલસચિવ (એકેડેમિક)	૦૨૮૫- ૨૬૭૨૦૮૦-૮૦
૩	નવસારી કૃષિ યુનિવર્સિટી, નવસારી - ૩૯૬૪૫૦	મદદનીશ કુલસચિવ (એકેડેમિક)	૦૨૬૩૭- ૨૮૩૭૯૪
૪	સરદારકૃષિનગર દાંતીવાડા કૃષિ યુનિવર્સિટી, સરદારકૃષિનગર - ૩૮૫૫૦૬	મદદનીશ કુલસચિવ (એકેડેમિક)	૦૨૭૪૮- ૨૭૮૨૨૯
૫	ગુજરાત નેચરલ ફાર્મિંગ સાયન્સ યુનિવર્સિટી, હાલોલ - ૩૮૯૩૫૦	મદદનીશ કુલસચિવ (એકેડેમિક)	૦૨૬૭૬- ૨૯૯૭૨૩

પ્રવેશ અંગે રૂબરૂ માર્ગદર્શન માટે નીચેના હેલ્પ સેન્ટર પર રૂબરૂ સંપર્ક કરી શકાશે.

(સમય સવારે ૦૮:૩૦ થી સાંજે ૦૫:૩૦ સુધી)

(બીજો તથા ચોથો શનિવાર તથા રવિવારે તેમજ જાહેર રાજાના દિવસે ઓફીસ બંધ રહેશે)

અ.નં.	હેલ્પ સેન્ટર નું નામ અને એડ્રેસ	સ્થળ
આણંદ કૃષિ યુનિવર્સિટી		
૧	બં. અ. કૃષિ મહાવિદ્યાલય, આ. કૃ. યુ., આણંદ	આણંદ
૨	કોલેજ ઓફ એગ્રીકલ્ચર, આ. કૃ. યુ., વસો જી. ખેડા	વસો
૩	કોલેજ ઓફ એગ્રીકલ્ચર, આ. કૃ. યુ., જબુગામ	જબુગામ
૪	કોલેજ ઓફ એગ્રી. એન્જિનિયરીંગ, ધોળાકુવા, આ. કૃ. યુ., ગોધરા	ગોધરા
૫	પોલિટેકનિક ઈન એગ્રી. એન્જિનિયરીંગ, મુવાળિયા ફાર્મ, આ. કૃ. યુ., દાહોદ	દાહોદ
૬	બાગાયત પોલિટેકનિક, મોડેલ ફાર્મ, આ. કૃ. યુ., વડોદરા	વડોદરા
૭	કૃષિ સાંસોધન કેન્દ્ર, આ. કૃ. યુ., અરણેજ, તા. ધોળકા, જી. અમદાવાદ	અરણેજ
૮	કૃષિ સાંસોધન કેન્દ્ર, આ. કૃ. યુ., તા. ધંધુકા, જી. અમદાવાદ	ધંધુકા
૯	મુખ્ય ચોખા સંશોધન કેન્દ્ર, નવાગામ, તા. માતર, જી. ખેડા	નવાગામ
જૂનાગઢ કૃષિ યુનિવર્સિટી		
૧	સેન્ટ્રલ એક્ઝામીનેશન હોલ, જૂ. કૃ. યુ. મોતીબાગ, ગેટનં. ૨, જૂનાગઢ.	જૂનાગઢ
૨	પોલીટેકનીક ઈન એગ્રીકલ્ચરલ એન્જિનિયરીંગ, તરઘડીયા, જી. રાજકોટ	તરઘડીયા
૩	કૃષિ વિજ્ઞાન કેન્દ્ર, જૂ.કૃ.યુ., અરફોર્સ રોડ, દીગ્જામમીલની સામે, જામનગર	જામનગર
૪	કૃષિ મહાવિદ્યાલય, જૂ.કૃ.યુ., મોટા ભંડારીયા, બાબાપુર ચોકડી, થોરડી રોડ, મોટા ભંડારીયા, અમરેલી	મોટા ભંડારીયા (જી. અમરેલી)
૫	અસ્પી કૃષિ મહાવિદ્યાલય, જૂ.કૃ.યુ., સેન્ટ જોસેફ સ્કુલની સામે, આદીત્યના રોડ, ખાપટ, જી. પોરબંદર	ખાપટ (જી. પોરબંદર)
૬	પોલીટેકનીક ઈન એગ્રીકલ્ચર, જૂ.કૃ.યુ., હળવદ, જી. મોરબી	હળવદ
૭	કૃષિ સંશોધન કેન્દ્ર (ફળ પાકો), ભવાની રોડ, મુ. મહુવા, જી. ભાવનગર	મહુવા
૮	મુખ્ય શેરડી સંશોધન કેન્દ્ર, કોડીનાર, જી. ગીર સોમનાથ	કોડીનાર
૯	કૃષિ વિજ્ઞાન કેન્દ્ર, જૂ.કૃ.યુ., નાના કંધાસર	નાના કંધાસર

અ.નં.	હેલ્પ સેન્ટર નું નામ અને એડ્રેસ	સ્થળ
નવસારી કૃષિ યુનિવર્સિટી		
૧	ન. મ. કૃષિ મહાવિદ્યાલય, ન. કૃ. યુ. , નવસારી	નવસારી
૨	અસ્પી કોલેજ ઓફ હોર્ટિકલ્ચર, ન. કૃ. યુ. નવસારી	નવસારી
૩	કોલેજ ઓફ ફોરેસ્ટ્રી, ન. કૃ. યુ. નવસારી,	નવસારી
૪	કોલેજ ઓફ એગ્રીકલ્ચર, ન. કૃ. યુ. મક્તામપુરા, ભરૂચ	ભરૂચ
૫	કોલેજ ઓફ એગ્રીકલ્ચર, ન. કૃ. યુ. વઘઈ, જિ. ડાંગ	વઘઈ
૬	અસ્પી શકીલમ બાયોટેકનોલોજી ઇન્સ્ટીટ્યુટ, ઘોડદોડ રોડ, અઠવા ફાર્મ, સુરત	સુરત
૭	કૃષિ ઇજનેરી અને ટેકનોલોજી મહાવિદ્યાલય, ડેડીયાપાડા, જી. નર્મદા	ડેડીયાપાડા
૮	બાગાયત પોલિટેકનિક, , ન. કૃ. યુ. પરિયા, તા. પારડી, જી. વલસાડ	પરિયા
૯	કૃષિ પોલિટેકનિક, ન. કૃ. યુ. વ્યારા, જી. તાપી	વ્યારા
સરદારકૃષિનગર દાંતીવાડા કૃષિ યુનિવર્સિટી		
૧	ચી.પ. કૃષિ મહાવિદ્યાલય, સ.દા.કૃ.યુ., સરદારકૃષિનગર	સરદારકૃષિનગર
૨	કૃષિ મહાવિદ્યાલય , સ.દા.કૃ.યુ., થરાદ	થરાદ
૩	કૃષિ મહાવિદ્યાલય, સ.દા.કૃ.યુ., ભુજ	ભુજ
૪	બાગાયત મહાવિદ્યાલય, સ.દા.કૃ.યુ., જગુદણ	જગુદણ
૫	ફૂડ ટેકનોલોજી મહાવિદ્યાલય, સ.દા.કૃ.યુ., સરદારકૃષિનગર	સરદારકૃષિનગર
૬	અસ્પી કોલેજ ઓફ ન્યુટ્રીશન એન્ડ કોમ્યુનીટી સાયન્સ, સ.દા.કૃ.યુ., સરદારકૃષિનગર	સરદારકૃષિનગર
૭	રિન્યુએબલ એનર્જી એન્ડ એન્વાયર્નમેન્ટલ એન્જીનીયરીંગ મહાવિદ્યાલય, સ.દા.કૃ.યુ., સરદારકૃષિનગર	સરદારકૃષિનગર
૮	કોલેજ ઓફ બેઝિક સાયન્સ એન્ડ હ્યુમાનિટીસ, સ.દા.કૃ.યુ., સરદારકૃષિનગર	સરદારકૃષિનગર
૯	પોલીટેકનિક ઇન ન્યુટ્રીશન એન્ડ કોમ્યુનીટી સાયન્સ, સ.દા.કૃ.યુ., સરદારકૃષિનગર	સરદારકૃષિનગર
૧૦	કૃષિ પોલીટેકનિક, સ.દા.કૃ.યુ., ડીસા,	ડીસા
૧૧	કૃષિ પોલીટેકનિક, સ.દા.કૃ.યુ., ખેડબ્રહ્મા	ખેડબ્રહ્મા
૧૨	કૃષિ પોલીટેકનિક, સ.દા.કૃ.યુ., અમીરગઢ	અમીરગઢ
ગુજરાત નેચરલ ફાર્મિંગ સાયન્સ, યુનિવર્સિટી, હાલોલ		
૧	કોલેજ ઓફ નેચરલ ફાર્મિંગ, જી.એન.એફ.એસ.યુ., હાલોલ	હાલોલ
૨	કોલેજ ઓફ નેચરલ ફાર્મિંગ, જી.એન.એફ.એસ.યુ., અમરેલી	અમરેલી



Navsari Agricultural University
Navsari - 396 450

www.nau.in



Anand Agricultural University
Anand - 388 110

www.aau.in



Junagadh Agricultural University
Junagadh - 362 001

www.jau.in



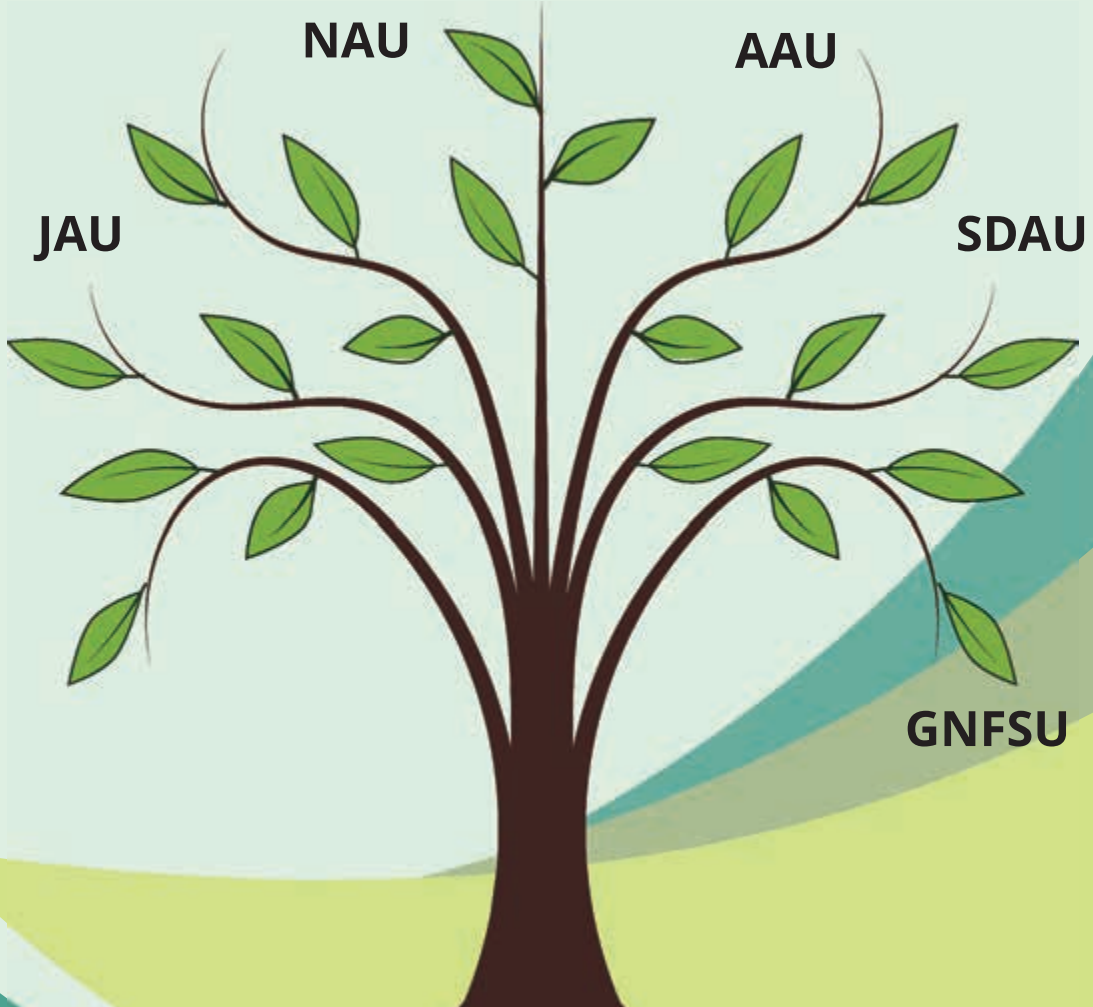
Sardarkrushinagar Dantiwada
Agricultural University
Sardarkrushinagar - 385 506

www.sdau.edu.in



GNFSU
Gujarat Natural Farming
Science University
Halol, Gujarat - 389350

www.goau.gujarat.gov.in



આ માહિતી પુસ્તિકા વેબસાઈટ ug.gsaUCA.in ઉપરથી ડાઉનલોડ કરી શકાશે.